

2020

RESPONSABILITÉ SOCIÉTALE DES ENTREPRISES

Une approche responsable du vivant

Rapport ROBERTET



ROBERTET
GROUPE

SOMMAIRE



LE MOT DU PRÉSIDENT	4
À PROPOS DE CE RAPPORT	6
NOTRE IDENTITÉ	9
Présentation du Groupe & chiffres clés	
Notre modèle d'affaire	
NOTRE POLITIQUE RSE	14
Gouvernance RSE	
Stratégie RSE	
Évaluation externe de notre performance RSE	
Présentation des principaux risques RSE	
Contribution aux ODD	
Autres engagements RSE	

01	UNE CONDUITE RESPONSABLE DES AFFAIRES	25
	1.1 Lutte contre l'évasion fiscale	
	1.2 Lutte contre la corruption	
	1.3 Promouvoir le respect des règles éthiques	
02	DES TERROIRS VIVANTS	31
	2.1 Assurer la continuité et la qualité des approvisionnements	
	2.2 Garantir la traçabilité des matières premières naturelles et la transparence de nos filières	
	2.3 Promouvoir le développement durable tout au long de notre chaîne d'approvisionnement	
03	DES FEMMES ET DES HOMMES ÉPANOUI·E·S	47
	Panorama des effectifs	
	3.1 Garantir la santé et la sécurité au travail	
	3.2 Assurer un cadre de travail agréable	
	3.3 Développer les compétences de nos collaborateurs	
	3.4 S'engager en faveur de l'égalité professionnelle	
04	DES SITES INDUSTRIELS RESPONSABLES	61
	4.1 Réduire la pollution	
	4.2 Optimiser la gestion des déchets	
	4.3 Réduire notre consommation d'eau	
	4.4 Réduire nos émissions CO2 et notre consommation d'énergie	
05	DES PRODUITS NATURELS ET INNOVANTS	73
	5.1 Assurer la qualité et la sécurité des produits	
	5.2 Développer des produits plus responsables	

LE MOT DU PRÉSIDENT



Acteur historique dans les matières premières naturelles, ancré dans les territoires, le Groupe Robertet a marqué une pause dans sa croissance en 2020, du fait des circonstances pandémiques qui ont affecté la plupart de nos clients.

Malgré ce contexte international difficile, la résilience dont le Groupe a fait preuve est la conséquence du fort engagement de nos équipes et de notre positionnement unique d'intégration, par la maîtrise de toute la chaîne d'approvisionnement des produits naturels, de leur culture jusqu'à leur transformation et leur utilisation en parfumerie, arômes alimentaires et dans les actifs pour la santé et la nutrition. Nous ressortons de cette crise renforcés.

Notre présence à la source, gage de qualité, répond à la demande croissante de nos clients et des consommateurs en termes de traçabilité et de transparence.

En tant que signataire du Pacte Mondial des Nations Unies et de ses 10 principes depuis 2020, nous confirmons notre engagement en matière de Responsabilité Sociétale des Entreprises.

Ce rapport entend démontrer que performance économique et performance RSE marchent dorénavant de concert afin de répondre aux attentes de nos clients pour des produits compétitifs aux empreintes sociales et environnementales mesurées et contrôlées.

PHILIPPE MAUBERT
Président Directeur Général
du Groupe Robertet

À PROPOS DE CE RAPPORT

Le Groupe Robertet publie tous les ans un rapport RSE afin de présenter les progrès de sa démarche et sa contribution à la croissance durable.

CONTEXTE RÉGLEMENTAIRE

Ce rapport répond à la réglementation française, en particulier à l'Ordonnance n°2017-1180 du 19 juillet 2017 et au décret n°2017-1265 du 9 août imposant aux sociétés établissant des comptes consolidés dont l'effectif moyen est supérieur à 500 salariés et le total du bilan ou du chiffre d'affaires hors taxes est supérieur à 100 millions d'euros, de publier une Déclaration de Performance Extra-Financière (DPEF).

L'obligation de publication de la DPEF est la résultante de la transcription de la directive européenne sur le reporting extra-financier et remplace le dispositif de reporting RSE dit « Grenelle II ».

PÉRIODE

Les informations publiées dans cette Déclaration de Performance Extra-Financière (DPEF) couvrent la période allant du 1^{er} janvier au 31 décembre 2020.

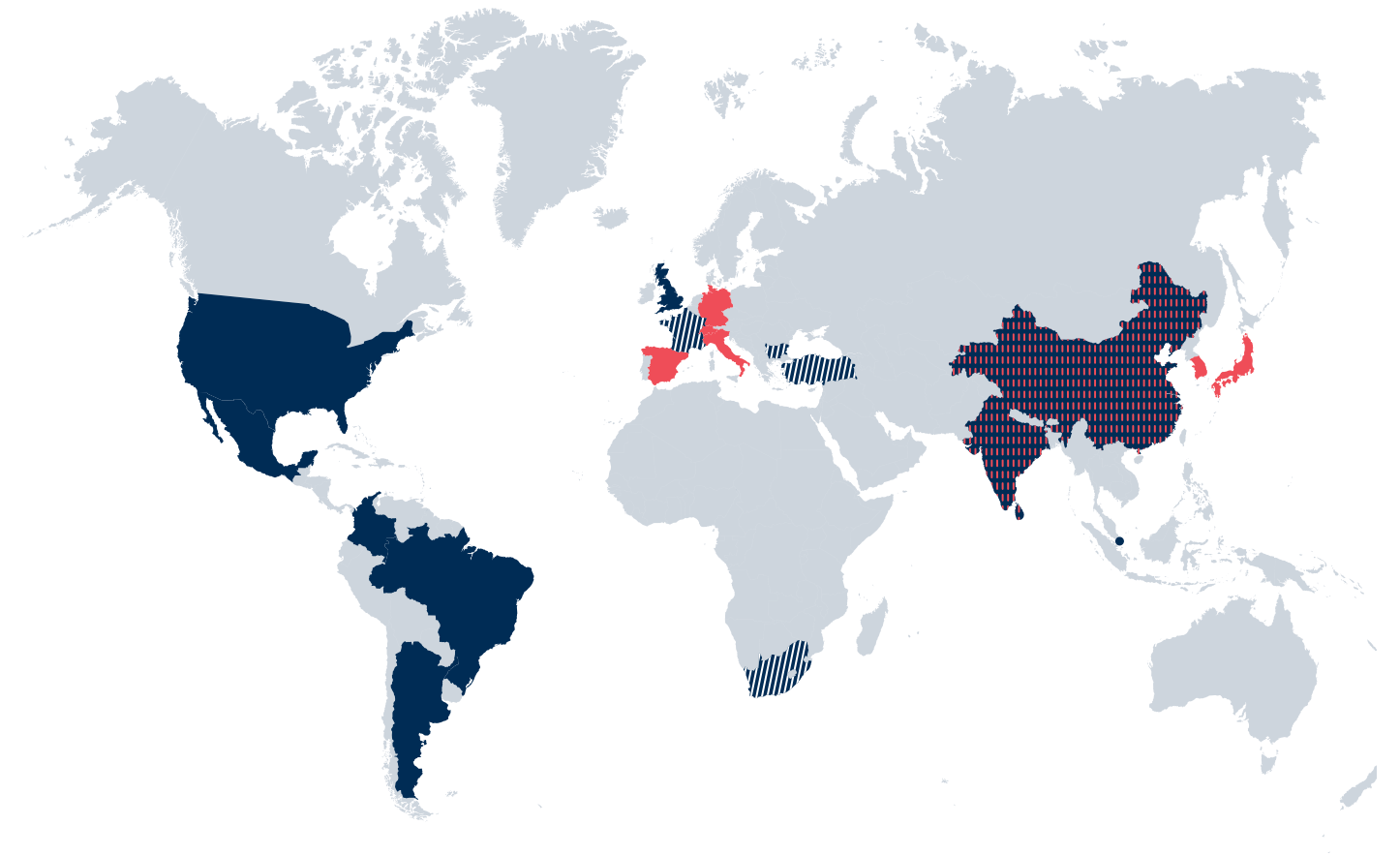
PÉRIMÈTRE

Le périmètre de consolidation concernant les informations environnementales, sociales et sociétales présentes dans ce rapport concerne le siège social (Robertet SA à Grasse), et toutes les filiales de production du Groupe. Nous intégrons cette année la filiale Sirius dans notre reporting RSE.

Les filiales commerciales, les bureaux commerciaux rattachés aux filiales, ainsi que les joint-ventures du Groupe ont été exclus du périmètre, leur impact étant non significatif à l'échelle du Groupe.

Les filiales commerciales exclues du reporting: Robertet GMBH (Allemagne), Robertet España, Robertet Italia, Robertet et Cie SA (Suisse), Charabot Chine, Robertet Hiyoki (Japon), Charabot Japon, Charabot Corée, Robertet India (Goa), Robertet Indonésie, Robertet Africa.

PÉRIMÈTRE DE CONSOLIDATION



 SITES D'EXTRACTION DE MATIÈRES PREMIÈRES*

 FILIALES DE PRODUCTION**

 FILIALES COMMERCIALES

 FILIALES DE PRODUCTION ET FILIALES COMMERCIALES

*Les sites français sont des sites d'extraction de matières premières et de production d'arômes, parfums et actifs. - **Certaines filiales de production ont aussi des activités commerciales.



NOTRE IDENTITÉ

PRÉSENTATION DU GROUPE & CHIFFRES CLÉS

HISTOIRE

Fondé en 1850, le Groupe Robertet est une entreprise patrimoniale basée à Grasse en France, dont les activités principales sont le sourcing puis la transformation de matières premières végétales en extraits naturels volatiles et non volatiles. Ces extraits sont ensuite utilisés pour la création d'arômes, de parfums et d'actifs. Grâce à une approche particulièrement intégrée de l'approvisionnement, Robertet a développé une véritable expertise sur les naturels, faisant aujourd'hui du Groupe un des leaders mondiaux des matières premières aromatiques naturelles conventionnelles et certifiées «issues de l'agriculture biologique».

LES 4 ACTIVITÉS DE ROBERTET :



Les matières premières naturelles : Robertet fournit des ingrédients naturels pour l'industrie des arômes, de la parfumerie et des actifs santé et beauté. Son expertise va du sourcing des plantes jusqu'aux processus industriels d'extraction, de fractionnement et de purification, alliant tradition et innovation dans ses méthodes et son savoir-faire.



La parfumerie : les parfums créés sont les signatures olfactives des plus petites aux plus grandes marques nationales ou internationales d'eaux de toilette, de produits d'hygiène corporelle ou de produits d'entretien.



Les arômes : ils aromatisent toutes sortes de produits alimentaires ou pharmaceutiques, des boissons jusqu'aux produits laitiers en passant, entre autres, par la confiserie et les plats cuisinés.



Les actifs : derniers nés, issus de notre recherche de valeur ajoutée sur nos extraits naturels, ce sont des ingrédients clés pour les produits de santé et de beauté.

Répartition du chiffre d'affaires 2020 par activité

27 %

36 %

36 %

1 %

Chiffre d'affaires 2020

538
MILLIONS D'€
-2,9%
2019 → 2020

Répartition du chiffre d'affaires 2020 par zone géographique

37 %
Amérique du Nord

34 %
Europe

18 %
Asie et Pacifique

7 %
Amérique du Sud et Caraïbes

4 %
Afrique et Moyen-Orient



ROBERTET, UN LEADER MONDIAL DES INGRÉDIENTS NATURELS



1461
INGRÉDIENTS NATURELS
provenant de 60 pays différents



7ÈME
PLACE MONDIALE
dans le secteur arômes et parfums

30

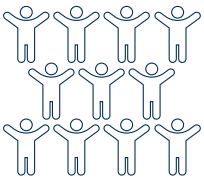
SITES INDUSTRIELS
dans le monde



80
IMPLANTATIONS COMMERCIALES
dans le monde



14
CENTRES DE CRÉATION
et de recherche dans le monde



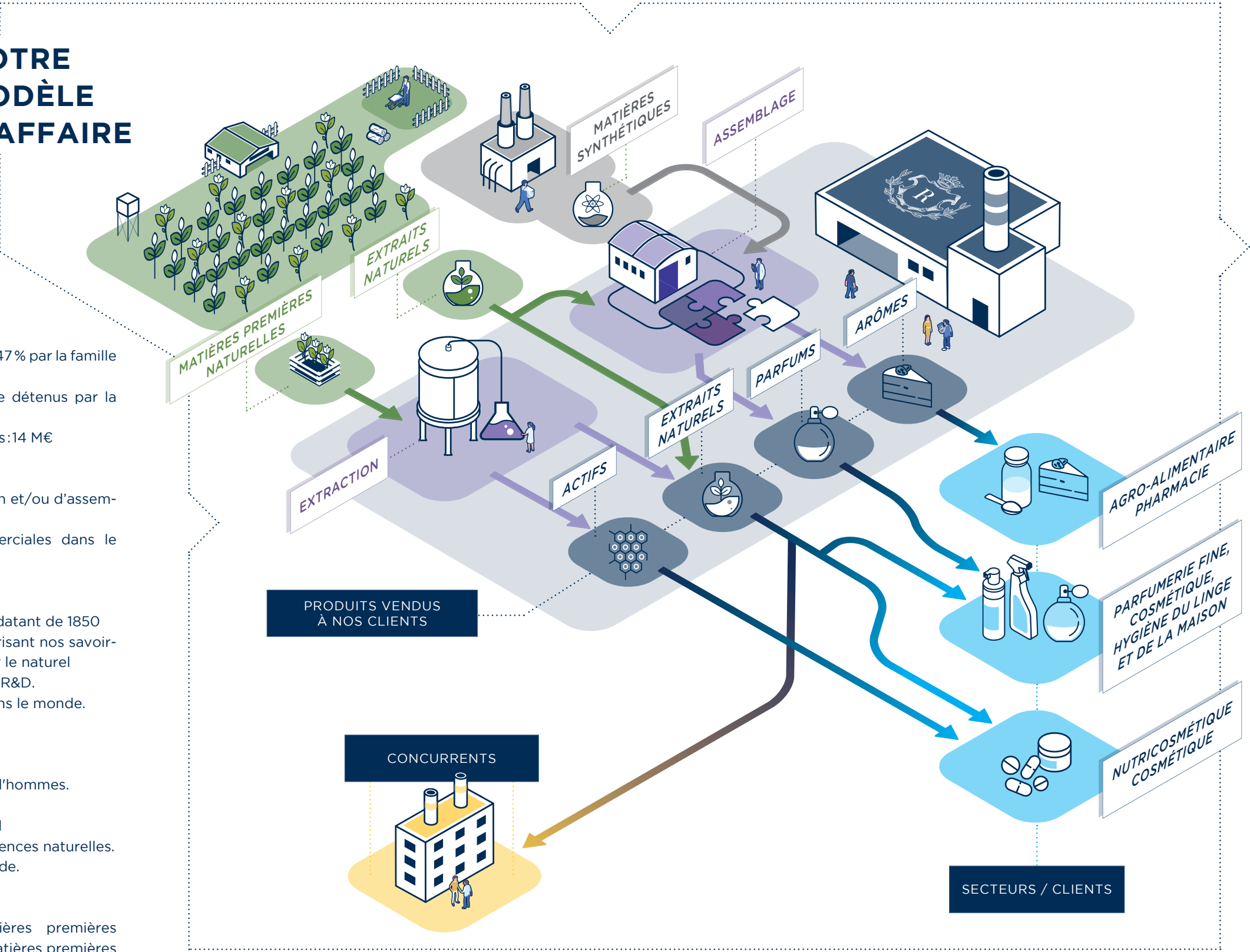
1992
COLLABORATEURS
au 31 décembre 2020

Assurer la pérennité de l'approvisionnement Développer durablement le lien avec nos filières Renforcer notre rôle d'expert sur le marché du naturel et du bio Transmettre nos savoir-faire Explorer le naturel pour proposer les produits de demain

NOTRE MODÈLE D’AFFAIRE

RESSOURCES CLÉS

- Capital financier**
- Fonds propre: 472 M€.
 - Capital de 6 M€ détenu à 47 % par la famille Maubert.
 - 67,5 % des droits de vote détenus par la famille Maubert.
 - Investissements industriels: 14 M€
- Capital industriel**
- 30 sites de transformation et/ou d'assemblage dans le monde.
 - 80 implantations commerciales dans le monde.
- Capital intellectuel**
- Un savoir-faire ancestral datant de 1850
 - 4 secteurs d'activité valorisant nos savoir-faire et connaissances sur le naturel
 - 8 % du CA investi dans la R&D.
 - 14 centres de création dans le monde.
- Capital humain**
- 1992 collaborateurs.
 - 42 % de femmes et 58 % d'hommes.
- Capital social & relationnel**
- 1139 fournisseurs de références naturelles.
 - 5 886 clients dans le monde.
- Capital naturel**
- 36 071 tonnes de matières premières achetées dont 49 % de matières premières naturelles.
 - 30 MWh d'énergie consommée.
 - 488 043 m³ d'eau consommée.



CRÉATION DE VALEUR

- Résultats financiers**
- Chiffre d'affaires: 538 M€.
 - Résultat net consolidé: 51 M€
- Résultats industriels**
- 26 829 tonnes de produits vendus par le Groupe
- Résultats sociaux**
- 185 recrutements dont 70 % d'emplois durables
 - 65 % de collaborateurs ayant bénéficié d'une formation dans l'année
- Résultats sur notre chaîne d'approvisionnement**
- 80 % de nos fournisseurs de références naturelles évalués sous l'angle de la RSE, en valeur.
 - 58 % de nos fournisseurs ont signé notre charte éthique.
- Résultats environnementaux**
- 5 % des matières premières achetées bio, en volume.
 - 82 % des matières premières achetées, en volume, au travers de partenariats long-terme.
 - Membre provisoire de UEBT.
 - 0,49 tonnes de déchets produits par tonne produite.
 - 54 % de déchets valorisés.
 - 9 % d'énergie renouvelable.
 - 1,4 tonnes CO₂ eq émis par tonne produite, scopes 1 et 2.



NOTRE POLITIQUE RSE

De par ses activités, Robertet a un impact :

- Sur les communautés locales auprès desquelles il s'approvisionne.
- Sur l'environnement que ce soit au travers de l'approvisionnement en plantes ou lors de la transformation de ces matières premières en extraits.
- Sur ses employés de par les décisions prises par le Groupe.
- Sur ses clients.

La prise en compte de ces éléments fournit au Groupe une vision approfondie de son rôle et de sa responsabilité dans la société. Robertet peut ainsi mieux répondre aux attentes de ses parties prenantes et aux défis auxquels il est confronté tout en se construisant dans la résilience face à un environnement de plus en plus incertain, complexe et mouvant.

Robertet a traduit en 2017 ses engagements en matière de développement durable dans le cadre de sa stratégie RSE à horizon 2025. Celle-ci est déclinée sous 4 piliers et couvre l'ensemble de la chaîne de valeur du Groupe, abordant tous les impacts de la culture des plantes jusqu'à la vente des produits.

GOVERNANCE RSE

Conduite de la démarche RSE

Pour mettre en œuvre la politique RSE, le Groupe Robertet a défini un système de management de la RSE.

La stratégie RSE du Groupe est placée sous la responsabilité de Julien Maubert, Directeur de la Division Matières Premières, sur la délégation de Philippe Maubert, Président du Groupe. La stratégie RSE est validée par la Direction du Groupe.

L'équipe RSE, constituée de deux personnes, est chargée d'animer et de piloter la mise en œuvre de la stratégie RSE du Groupe. Cette équipe développe des outils et méthodes, mobilise les équipes du siège et des filiales, recense et partage les bonnes pratiques,

et mesure la performance RSE, afin de rendre compte régulièrement des résultats et des progrès réalisés auprès de la Direction.

Pour cela l'équipe RSE s'appuie sur un réseau d'une vingtaine de référents RSE, au moins un au sein de chaque filiale, et du Comité RSE.

Comité RSE

Le Comité RSE a été créé en 2008, et a la responsabilité de suivre et de mettre en œuvre le plan d'actions associé à la stratégie RSE. Ce Comité RSE est composé d'une équipe pluridisciplinaire, comprenant l'ensemble des services stratégiques : achats, affaires réglementaires, communication, HSE (Hygiène Sécurité Environnement), qualité, ressources humaines, R&D, RSE...

Il est présidé par Julien Maubert, Directeur de la Division Matières Premières. Le Comité RSE se réunit tous les trimestres pour, d'une part, réaliser un bilan et suivre la réalisation des objectifs fixés par le Groupe et, d'autre part, identifier les actions à initier à court, moyen et long termes.

STRATÉGIE RSE

En 2017, sur la base d'un travail d'identification des principaux enjeux de développement durable le concernant, le Groupe Robertet a défini une stratégie RSE à horizon 2025.

Cette stratégie repose sur une raison d'être singulière, celle d'explorer et d'enrichir le monde du vivant. Cette stratégie s'articule autour de 4 axes, associés à des engagements et à des objectifs précis. Elle est synthétisée ci-dessous.



DES TERROIRS
VIVANTS

- Assurer la continuité et la qualité des approvisionnements.
- Garantir et promouvoir des comportements responsables vis-à-vis des individus, des communautés locales, et de l'environnement, dans notre chaîne d'approvisionnement.
- Garantir autant que possible la traçabilité des matières premières naturelles et la transparence des chaînes d'approvisionnement.



DES FEMMES ET DES
HOMMES ÉPANOUI·E·S

- Garantir des conditions de travail sûres pour tous nos employés.
- Améliorer la qualité de vie au travail de nos employés.
- Développer les compétences professionnelles de nos employés de nos employés.
- Garantir l'égalité professionnelle.



DES SITES INDUSTRIELS
RESPONSABLES

- Réduire les émissions de gaz à effet de serre liées à l'activité du Groupe.
- Optimiser la consommation d'eau et de matières premières.
- Réduire les déchets et favoriser leur valorisation
- Prévenir et réduire toute pollution



DES PRODUITS NATURELS
ET INNOVANTS

- Garantir la conformité des produits vis-à-vis des réglementations en vigueur.
- Réduire l'impact environnemental de nos produits
- Créer et développer de nouveaux produits naturels

En 2020, afin d'intégrer les enjeux et risques extra-financiers significatifs identifiés, les 4 axes de notre stratégie RSE ont été complétés par un nouveau pilier: Une conduite responsable des affaires.

NOS OBJECTIFS RSE

Nos objectifs pour notre chaîne d'approvisionnement	2019	2020	Objectifs 2025
Augmenter le volume de matières premières naturelles achetées certifiées biologiques	6,2 %	5 %	30 %
Augmenter le volume de matières premières naturelles achetées auprès de partenaires long-terme (d'une durée supérieure à 3 ans)	72 %	82 %	50 %
Evaluer sous l'angle de la RSE nos matières premières achetées, en montant d'achat, à minima tous les 5 ans	80 %	80 %	100 %
Mettre en place un plan d'actions pour les filières présentant un risque de non-durabilité élevée	100 %	100 %	100 %

Nos objectifs pour nos collaborateurs	2019	2020	Objectifs 2025
Faire bénéficier nos salariés d'au moins une formation par an	63 %	64 %	80 %

Nos objectifs pour nos sites industriels	2019	2020	Objectifs 2025
Augmenter la part de déchets valorisés	52 %	54 %	100 %
Réduire notre consommation d'eau par tonne produite par rapport à 2017	15 m³/tonne de produit	18 m³/tonne de produit	-10 % ¹
Réduire nos émissions de GES par tonne produite, pour les scopes 1 et 2, par rapport à 2017	1,1t CO ₂ e/tonne de produit	1,4t CO ₂ e/tonne de produit	-10 % ¹

Nos objectifs pour nos produits	2019	2020	Objectifs 2025
Nos objectifs sont en cours de révision ¹			

¹Le système de reporting RSE n'étant pas optimum en 2017, et de nouvelles données ayant été intégrées en 2020, nos objectifs sont en cours de révision et il ne serait pas pertinent de communiquer l'évolution de notre performance RSE par rapport à 2017, le périmètre ayant évolué.

ÉVALUATION EXTERNE DE NOTRE PERFORMANCE RSE

Les clients du Groupe, issus des secteurs de l'agro-alimentaire, du luxe, de la santé, de la beauté, de l'hygiène corporelle et des produits ménagers, sont de plus en plus nombreux à s'intéresser à la performance RSE de Robertet. Pour répondre à cette demande croissante et faire reconnaître ses actions, le Groupe fait évaluer sa démarche RSE au travers de plusieurs dispositifs :

Notations extra-financières



Depuis 2015, Robertet répond chaque année au questionnaire Ecovadis. En 2020, le Groupe a obtenu une note de 67 sur 100, soit 5 points de plus que notre score précédent. Le Groupe conserve sa médaille "Gold" et se place maintenant dans la catégorie "Avancée", parmi le top 5% des entreprises évaluées sur cette plateforme. Ce score est partagé avec plus de 60 clients.



Depuis 2017, Robertet répond chaque année au questionnaire du CDP (Carbon Disclosure Project). En 2020, le Groupe a obtenu pour la 1ère fois la note B au questionnaire "Climate Change" (échelle de A à E, A étant la meilleure note). Notre objectif est de répondre au "CDP Water" l'année prochaine.



Robertet est membre du Sedex, une organisation qui héberge la plus grande plateforme collaborative dédiée aux données de chaînes d'approvisionnement éthiques. En ce sens, le siège comme les filiales du Groupe se soumettent aux audits SMETA-4 piliers (Sedex Members Ethical Trade Audit, audit de commerce éthique des membres Sedex).

Certification de nos démarches RSE



Depuis 2018, la SAPAD est certifiée For Life, en matière de droits humains, conditions de travail, respect des écosystèmes, promotion de la biodiversité, mise en œuvre de pratiques agricoles durables et amélioration de l'impact local.

UEBT

Au-delà des audits et certifications ciblées (voir chapitre 2.2) de ses filières, le Groupe Robertet est membre provisoire de l'UEBT. Nous avons effectué l'évaluation d'adhésion à l'UEBT en 2020 qui a montré que nous nous conformions à ses indicateurs d'entrée. Nous sommes actuellement en train d'acquérir la pleine adhésion, ce qui implique l'adoption d'un plan de travail sur 3 ans destiné à continuer à améliorer nos pratiques d'approvisionnement éthique.



PRÉSENTATION DES PRINCIPAUX RISQUES RSE

La présence internationale du Groupe ainsi que la diversité de ses activités exposent Robertet à des risques sociaux, sociétaux, de gouvernance et environnementaux. Ces risques, aussi appelés risques extra-financiers, sont identifiés par le Groupe afin d'être mieux maîtrisés. Cet exercice est renouvelé annuellement.

Pour ce faire, un univers initial de 53 risques extra-financiers potentiels a été établi par le service RSE et les responsables des principaux services, sur la base des différentes thématiques abordées dans :

- la loi française portant engagement national pour l'environnement, dite « Grenelle 2 » ;
- le décret français n° 2017-1265 du 9 août 2017 relatif à la publication d'informations extra-financières ;
- les publications externes de nos clients et de nos pairs ;
- les évaluations des agences de notation (Ecovadis, CDP).

Afin de retenir les risques extra-financiers les plus significatifs pour le Groupe, chaque risque a été évalué par l'ensemble des directions du siège et des filiales selon deux paramètres :

- la probabilité d'occurrence (qui est la probabilité que le risque survienne et se concrétise en un impact)
- la gravité potentielle des dommages (si le risque venait à se réaliser)

Toutes les conséquences susceptibles d'affecter le Groupe ont été analysées : les conséquences financières, opérationnelles, réputationnelles, sociales et environnementales.

L'évaluation de la gravité et de la probabilité par 28 contributeurs a permis de conclure sur le niveau d'importance de chaque risque, appelée aussi criticité, et de hiérarchiser les risques entre eux.

Le tableau suivant présente les 17 principaux risques extra-financiers auxquels Robertet est exposé.

Les politiques et procédures de diligence raisonnable mises en œuvre pour prévenir et atténuer la survenance de ces risques sont présentées et déclinées tout au long de ce rapport, ainsi que les résultats de ces politiques, incluant des indicateurs clés de performance.

Certaines thématiques, telle que le bien-être animal ou le gaspillage alimentaire, devant être traitées dans la DPEF, ne paraissent pas pertinentes au regard de la nature des activités du Groupe Robertet. Elles ne sont donc pas développées dans ce rapport.

Une conduite responsable des affaires

Thématiques traitées	Risques extra-financiers	Indicateurs clé de performance	Pages
Éthique Droits de l’Homme	Ne pas respecter les droits de l’Homme et du travail, ne pas prévenir le travail des enfants	Part de nos fournisseurs de matières premières ayant signé notre charte éthique	30
Corruption	Ne pas avoir de politique anti-corruption	Part des entités du Groupe ayant signé le code de conduite anti-corruption Part des collaborateurs, les plus exposés aux risques de corruption, ayant été formés à l’anti-corruption	27
Évasion fiscale	Ne pas lutter contre l’évasion fiscale	Nombre de signalement d’évasion fiscale formulé par les administrations fiscales	26
Des terroirs vivants			
Pérennité des approvisionnements Partenariats long-terme	Ne pas assurer la continuité et la qualité des approvisionnements	Part de nos achats de matières premières couverts par des partenariats long terme, en volume	32
Évaluation RSE Audit et certification des filières	Ne pas garantir la traçabilité des matières premières naturelles et la transparence de nos filières	Part de nos filières stratégiques auditées ou certifiées selon un référentiel RSE (sur les 3 dernières années)	36
Projets en place sur les filières	Ne pas garantir et promouvoir des comportements responsables vis-à-vis des individus, des communautés locales et de l’environnement dans l’ensemble des filières	Part de nos achats de matières premières, certifiées biologiques, en volume	41
Agriculture biologique		Part de nos achats de matières premières naturelles couverts par une évaluations RSE, en montant.	42
Nagoya		Part des filières ayant obtenu une note inférieure à 40%, donc présentant un risque de non-durabilité élevée, pour lesquelles un plan d’actions a été mis en place.	42

Des femmes et des hommes épanoui.e.s

Santé et sécurité	Ne pas garantir l’intégrité physique de nos collaborateurs	Taux de gravité Taux de fréquence	51
Qualité de vie au travail Dialogue social Digitalisation	Ne pas être attractif pour recruter et conserver les employés	Turnover Absentéisme	55
Formation Savoir-Faire	Ne pas garantir l’adéquation entre les compétences de nos collaborateurs et les prérequis de leurs métiers	Part des salariés ayant reçu au moins une formation dans l’année Nombre moyen d’heures de formation par salarié	57
Égalité homme/femme Handicap	Ne pas garantir l’égalité professionnelle	Part des femmes dans le top management Part des femmes dans l’effectif total Part de salariés déclarés en situation de handicap	60

Des sites industriels responsables

Pollutions	Ne pas maîtriser les émissions de COV Ne pas réduire les nuisances olfactives et sonores	Part des émissions COV non captées par quantité de solvants utilisés Nombre de mise en demeure par toute instance environnementale sur les nuisances sonores ou olfactives	62 64
Déchets	Ne pas assurer une gestion responsable de nos déchets	Quantité de déchets par tonne produite Part des déchets valorisés	66
Eau	Ne pas réduire notre consommation d’eau	Consommation d’eau par tonne produite	68
Énergie Changement climatique	Ne pas prendre en compte le changement climatique dans le fonctionnement de l’entreprise	Emissions de CO _{2e} par tonne produite, sur les scopes 1 et 2 Part d’électricité renouvelable	70

Des produits naturels et innovants

Sécurité des produits	Ne pas assurer la qualité, la conformité et la sécurité des produits	Nombre de réclamations justifiées par produit vendu Part des filiales certifiées ISO 9001	75
Eco-conception Chimie verte Up-cycling Biotechnologie	Ne pas proposer de produits durables et éco-conçus	Part des matières premières renouvelables, en volume Part des matières premières facilement biodégradables, en volume	79

CONTRIBUTION AUX OBJECTIFS DE DÉVELOPPEMENT DURABLE

Les Objectifs de Développement Durable (ODD) sont 17 engagements établis par l'ONU en 2015 visant à éradiquer la pauvreté, protéger la planète et garantir la prospérité pour tous à l'horizon 2030. Le Groupe Robertet s'inscrit dans cette démarche et présente dans le tableau suivant les engagements RSE de Robertet qui nous permettent de contribuer à ces objectifs mondiaux.

ODD	Initiatives de Robertet pour soutenir cet objectif	Pages
 ÉRADICATION DE LA PAUVRETÉ	Assurer un salaire décent au sein des filiales de Robertet	53
	Soutenir les communautés locales	40
 SÉCURITÉ ALIMENTAIRE ET AGRICULTURE DURABLE	Privilégier l'utilisation de références naturelles certifiées biologiques	41
	Promouvoir les bonnes pratiques agricoles au sein des filières	41
 SANTÉ ET BIEN-ÊTRE	Assurer la santé et la sécurité des collaborateurs	49-51
	Vérifier que la sécurité et la santé des personnes est un enjeu pris en compte au sein de notre chaine d'approvisionnement	35-36
	Déployer des projets permettant d'améliorer les conditions de vie des communautés locales, et notamment la santé.	40, 44
	Assurer la sécurité des utilisateurs	74
 ÉDUCATION DE QUALITÉ	Développer les compétences professionnelles de nos employés via la formation ou l'apprentissage	56
	Promouvoir la scolarisation des enfants au sein de notre chaine d'approvisionnement	40, 45
 ÉGALITÉ ENTRE LES FEMMES ET LES HOMMES	Garantir l'égalité professionnelle au sein des filiales du Groupe	58-59
	Favoriser l'autonomisation des femmes au sein de notre chaine d'approvisionnement	44-45
 GESTION DURABLE DE L'EAU POUR TOUS	Utiliser des technologies permettant la réduction de l'utilisation de l'eau	67
	Réduire la consommation d'eau pour l'irrigation des cultures au sein de notre chaine d'approvisionnement	41
	Favoriser l'accès à l'eau potable pour les communautés locales	44
 ÉNERGIE PROPRE ET D'UN COÛT ABORDABLE	Augmenter la part d'énergie renouvelable consommée par nos sites industriels	70
	Favoriser l'accès à l'électricité dans les communautés locales	44

 TRAVAIL DÉCENT ET CROISSANCE DURABLE	Améliorer la qualité de vie au travail de nos employés	52-53
	Établir des relations économiques équitables avec nos fournisseurs	38
	Augmenter le nombre de nos partenariats long-termes ou joint-ventures avec nos fournisseurs	32-33
 INFRASTRUCTURES RÉSILIENTES ET INNOVATION	Mettre l'innovation au service de la durabilité afin de concevoir des produits ayant une empreinte écologique la plus faible possible	77-79
	Optimiser la gestion des déchets et de l'énergie sur nos sites	65, 69-72
 INÉGALITÉ RÉDUITES	Lutter contre les discriminations et s'assurer du traitement équitable de tous les collaborateurs	58-59
	Favoriser le dialogue social pour parvenir progressivement à une plus grande égalité sur le plan salarial, de la protection sociale ou encore de l'organisation du travail entre nos filiales	54
 VILLES ET COMMUNAUTÉS DURABLES	Redynamiser des économies locales en nouant de nouveaux partenariats ou en améliorant les conditions de vie des communautés locales (limiter l'exode rural)	32, 37-40, 46
 CONSOMMATION ET PRODUCTION RESPONSABLES	Concevoir des produits plus responsables et accompagner les consommateurs vers des pratiques de consommations durables	77-81
 LUTTE CONTRE LES CHANGEMENTS CLIMATIQUES	Mesurer et réduire les émissions CO2e liées aux activités du Groupes	69-72
	Réduire l'impact lié à l'achat des matières premières et adapter nos filières	34, 72
 VIE AQUATIQUE MARINE	Garantir la qualité des eaux rejetées	63
 VIE TERRESTRE	Préserver et restaurer le patrimoine naturel au sein de notre chaine d'approvisionnement	41-42
	S'assurer que nos matières premières achetées sont issues d'exploitations durables	35-36
	Respecter le protocole de Nagoya et s'assurer du partage juste et équitable de la valeur ajoutée liée à l'utilisation des ressources protégées	42
 PAIX, JUSTICE ET INSTITUTIONS EFFICACES	Assurer une conduite des affaires responsables (lutte contre l'évasion fiscale, la corruption et s'assurer du respect des Droits de l'Homme)	25-30
 PARTENARIATS POUR LA RÉALISATION DES OBJECTIFS	Apporter notre contribution à l'atteinte d'objectifs mondiaux liés au développement durable	22-24, 28
	Développer des partenariats sur le long-terme avec nos fournisseurs et apporter un soutien technique dans une logique de transmission de savoir-faire	31-32, 37

AUTRES ENGAGEMENTS RSE

Le Groupe Robertet a signé en mai 2020 **la charte de développement durable de l'IFRA et de l'IOFI**, auxquelles nous appartenons. L'IOFI et l'IFRA sont des associations internationales qui représentent les industries des arômes et des parfums. Elles établissent, par cette charte, un cadre de progrès pour les entreprises du secteur.

Celle-ci porte sur 5 engagements:

01

Assurer un approvisionnement responsable tout au long de la chaine de valeur.

02

Réduire l'empreinte environnementale de nos industries et lutter contre le changement climatique.

03

Améliorer le bien-être des employés et assurer un environnement de travail gratifiant.

04

Être à la pointe de la sécurité des produits.

05

Être transparent et un partenaire fiable pour la société.

01



UNE CONDUITE
RESPONSABLE
DES AFFAIRES

L'histoire de Robertet commence un beau jour de 1850, dans un local modeste. Mais déjà la couleur est annoncée:«A la confiance», proclame l'enseigne. Oui, l'histoire du Groupe Robertet c'est bien une histoire de confiance. La confiance que l'on veut inspirer à nos clients, mais aussi la confiance qui engendre le dynamisme.

La confiance est encore une des premières valeurs de Robertet, aussi il nous paraît important d'exprimer nos principes d'éthique et convictions présents dans la vie quotidienne du Groupe, notamment concernant les pratiques loyales des affaires tant au sein de nos entités qu'auprès de nos partenaires.



1.1 LUTTE CONTRE L'ÉVASION FISCALE

Enjeu, risque et politique

Si, de par la diversité de ses implantations géographiques le Groupe Robertet est exposé à des risques liés à l'évasion fiscale, notre engagement d'intégrité nous conduit à respecter rigoureusement les lois et règlements visant à lutter contre l'évasion fiscale.

Le Groupe Robertet est un Groupe français coté à la bourse de Paris, indice CAC Small, mais avec un actionnariat familial majoritaire. En accord avec ses engagements sociétaux, le Groupe veille à apporter une juste contribution dans les pays où il exerce son activité en s'acquittant de tous les impôts et taxes locales.

Cet engagement reflète la volonté de son Président de maintenir une partie significative de son activité en France à Grasse et d'être ainsi un important contributeur dans le paiement des taxes nationales et locales.

Dans le cadre de la conduite responsable de ses affaires, le Groupe Robertet s'engage à :

- Être en conformité avec les réglementations fiscales applicables dans chacun des pays où le Groupe est présent.
- S'assurer qu'aucun montage juridique, fiscal ou financier ne soit développé dans le Groupe dans un objectif d'évasion fiscale.
- Appliquer une politique de flux intra-groupe conforme avec les principes de l'OCDE.
- Garantir la transparence fiscale avec les autorités. Nous sommes conscient qu'une non-conformité aux lois et réglementations fiscales locales pourrait nuire à la réputation du groupe Robertet ou à ses relations.

L'objectif du Groupe est de ne compter aucun signalement d'évasion fiscale dans les conclusions formulées par les administrations lors des contrôles fiscaux.

Actions mises en œuvre

- Les risques fiscaux sont intégrés dans la cartographie globale des risques présentée au Comité d'Audit.
- Le Groupe n'est implanté dans aucun pays visé par la liste française des ETNC (états ou territoires non coopératifs) ou la liste «noire» de l'Union européenne des pays et territoires non coopératifs.

- Le Groupe n'utilise pas de structures opaques ou d'entités situées dans des paradis fiscaux de façon à dissimuler des informations utiles pour les autorités fiscales.
- Le Groupe paie un montant d'impôt approprié en fonction du lieu de création de la valeur dans le cours normal de l'activité commerciale (les produits étant facturés et imposés dans le pays où ils sont fabriqués et vendus). Le Groupe Robertet applique le principe de pleine concurrence aux prix de transfert et n'utilise pas les prix de transfert comme un outil de planification fiscale.
- Les opérations intra-groupe sont réalisées dans une approche économique (et non fiscale).
- Le Groupe a une vision globale des redressements fiscaux des entités, en montant et en nature, grâce à la remontée des documentations locales nécessaires à la consolidation fiscale du Groupe. Robertet s'assure ainsi du respect des normes fiscales et des obligations de formalisation documentaire.
- Des audits internes financiers réguliers sont réalisés dans les entités du Groupe afin de s'assurer de l'application effective des procédures définies par le Groupe.
- Les responsables financiers des filiales et de la Direction du Groupe sont régulièrement formés sur la fiscalité
- Par ailleurs, la Direction du Groupe s'informe de manière continue sur l'évolution de la fiscalité internationale et plus particulièrement sur la transparence fiscale, la bonne gouvernance fiscale et la lutte contre l'évasion fiscale.

Résultats et KPI

Lors des contrôles fiscaux réalisés sur l'ensemble des entités du Groupe, aucun signalement d'évasion fiscale n'a été formulé par les administrations fiscales.

Sur l'ensemble des redressements, très peu nombreux et très peu significatifs depuis de nombreuses années, le qualificatif de «fraude fiscale» n'a jamais été utilisé par les administrations fiscales, prix de transfert inclus.

1.2. LUTTE CONTRE LA CORRUPTION

Enjeu, risque et politique

En 2016, la France a adopté une loi sur la transparence, la lutte contre la corruption et la modernisation de la vie économique, dite loi Sapin II. Elle concerne tous les groupes de plus de 500 collaborateurs dont le chiffre d'affaires est supérieur à 100 millions d'euros.

Dans ce cadre, Robertet a renforcé son dispositif éthique et mis en place un programme de prévention et de détection de la corruption, dans toutes ses filiales à travers le monde. Robertet confirme sa volonté d'être exemplaire dans le domaine éthique en adoptant ce dispositif anti-corruption.

Tous nos salariés sont appelés à faire preuve d'intégrité. Pour les accompagner, le Groupe s'est fixé comme objectif en 2019 de déployer un programme de formation anti-corruption pour l'ensemble des salariés exposés.

Actions mises en œuvre

Le plan anti-corruption déployé par le Groupe Robertet répond aux 8 mesures exigées par la loi Sapin II :

- Un Comité Anti-corruption a été constitué. Il comporte 4 membres:la directrice RH, la directrice des Achats, la directrice Financière ainsi que l'adjointe directrice Qualité du siège à Grasse. Ce comité est l'équivalent du Comité d'Ethique. Les directeurs des filiales ont été désignés comme référents conformité.
- Le code de conduite anti-corruption Middledenext a été adopté par l'ensemble du Groupe. Il définit les différents types de comportements à proscrire et comme susceptibles de caractériser des faits de corruption.
- Un dispositif d'alerte interne a été mis en place, avec une adresse mail dédiée, permettant aux salariés de signaler en toute confidentialité les comportements contraires au Code de conduite. Cette adresse mail est rappelée dans le code de conduite #Anticorruption GroupRobertet.
- Une cartographie complète des risques de corruption a été réalisée pour l'ensemble du Groupe en 2019 par le Comité Anti-corruption de Robertet. Cette cartographie est mise à jour à une fréquence déterminée. Les principaux risques identifiés sont liés à l'achat de matières premières, aux politiques cadeaux et invitations.

- Lors de la création de nouveaux comptes, les clients et fournisseurs sont évalués selon des procédures définies. Les partenaires commerciaux, dont la situation doit être évaluée au regard de la corruption, ont été identifiés.
- Des outils de contrôles dédiés à l'anti-corruption sont à l'étude pour vérifier nos procédures comptables.
- Le Groupe Robertet a lancé en 2019 un programme de formation anti-corruption accessible en e-learning pour les salariés les plus exposés (filiales et siège). Cette formation est intégrée dans le plan de formation général.
- Le code de conduite anti-corruption fait partie intégrante du règlement intérieur et précise à tous les employés les sanctions en cas de violation du code.
- Un bilan de la mise en œuvre du dispositif anti-corruption est présenté chaque année par le Comité Ethique au Comité exécutif et au Conseil d'administration. Il rend également compte au Comité d'Audit des alertes notoires reçues.

KPI

100 %
des entités du Groupe ont signé le code de conduite anti-corruption

57 %
des collaborateurs les plus exposés aux risques de corruption ont participé à la campagne de formation anti-corruption en e-learning

Résultats

	2019	2020
Incidents signalés par la procédure d'alerte	0	1
Incident confirmé	0	0

1.3 PROMOUVOIR DES RÈGLES ÉTHIQUES

AU SEIN DU GROUPE ROBERTET

Code de conduite : Robertet s’engage à agir avec intégrité, responsabilité et transparence dans la conduite de ses affaires. Le Code de Conduite de Robertet adopté en 2013 constitue le socle éthique commun du Groupe.

Rappelant l’ensemble des principes que le Groupe doit mettre en œuvre dans la conduite de ses activités, il énonce les règles que chaque collaborateur doit suivre dans l’exercice de ses fonctions et de ses responsabilités. Basé sur l’ETI (Ethical Trading Initiative), il comporte 9 engagements dans les domaines des droits de l’Homme, du travail des enfants, des normes et conditions de travail.

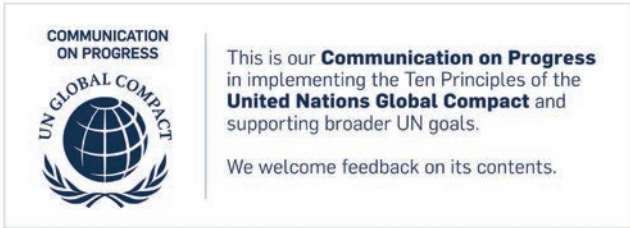
Charte éthique : Le Groupe Robertet a complété le Code de conduite par une Charte Ethique, qui est diffusée à l’ensemble des collaborateurs. Réactualisée en 2013, elle porte sur des domaines complémentaires comme les droits des salariés, la sécurité des collaborateurs et des produits ou encore le respect de l’environnement.

Charte éthique commerciale : En 2017, le Groupe a également rédigé une Charte Éthique Commerciale pour les acheteurs et les commerciaux, dans le but d’assurer un commerce respectueux de l’éthique et des règles légales. La Charte Éthique Commerciale aborde les sujets de la confidentialité, des conflits d’intérêts et de lutte contre la corruption (notamment pour les cadeaux et invitations).

Pacte Mondial des Nations Unies : En 2020, nous avons renforcé nos engagements éthiques, notamment en faveur des droits de l’Homme, en signant le Pacte Mondial des Nations Unies (Global Compact). Le Pacte Mondial rassemble différentes organisations et entreprises autour de dix principes universellement reconnus dans les domaines clés :

- Droits de l’Homme
- Normes internationales du travail
- L’Environnement
- La Lutte contre la corruption.

Ces 10 principes font partie intégrante de la stratégie de Robertet et de ses engagements quotidiens, et notamment de sa stratégie RSE. Pour montrer la cohérence de l’ensemble de ces démarches, Robertet a choisi d’intégrer sa communication sur les progrès réalisés (COP) dans sa DPEF.



Audits SMETA : Afin de s’assurer du respect et de la bonne application du code de conduite, de sa charte éthique et du Global Compact, le Groupe fait appel à un organisme tiers indépendant pour réaliser tous les 3 ans des audits selon le référentiel SMETA 4-piliers.

Ces audits éthiques traitent des thématiques suivantes : santé et sécurité, normes du travail, environnement et éthique des affaires.

La plupart de nos sites industriels ont déjà fait l’objet d’au moins un audit SMETA, et chaque site partage son rapport d’audit et ses actions correctives auprès des clients à travers la plateforme SEDEX.

En 2020, un audit SMETA a été réalisé au sein de la filiale Robertet Inde.



DES PRINCIPES PARTAGÉS AVEC L'ENSEMBLE DES PARTIES PRENANTES

Enjeu, risque et politique

Robertet, en tant qu’acheteur de matières premières, qu’elles soient synthétiques ou naturelles, et d’emballages, a la responsabilité de connaître ses chaînes d’approvisionnement et souhaite s’assurer du respect de ses principes éthiques et des lois applicables dans les différents pays. Le respect des droits humains dans les pays où nous opérons est l’une de nos principales préoccupations.

L’objectif du Groupe est que l’ensemble de ses fournisseurs signe la Charte Ethique fournisseur, qui engage ceux-ci sur différents points, et notamment sur le respect des droits de l’Homme.

Actions mises en œuvre

L’engagement des fournisseurs de Robertet se matérialise en premier lieu par la signature de notre Charte Ethique fournisseurs, élaborée en 2017 dans sa version initiale.

Au-delà de la conformité avec les réglementations applicables dans leurs pays, la Charte engage les fournisseurs dans les domaines suivants :

- Le respect des droits du travail, et en particulier : l’interdiction d’avoir recours au travail des enfants (moins de 16 ans) ou au travail forcé ; le respect de la liberté d’association et de négociation collective et l’égalité des chances ; la mise en œuvre d’une rémunération et des conditions de travail satisfaisantes.
- La santé et la sécurité au travail.
- Le respect de l’environnement.
- Le respect des bonnes pratiques agricoles.
- Le respect des animaux.
- Les pratiques commerciales éthiques.

En ce qui concerne le travail des enfants, le Groupe, via la charte éthique et sa politique de prévention du travail des enfants, adoptée en juillet 2019, interdit l'emploi de mineurs de moins de 16 ans. Néanmoins, Robertet tolère parmi ses partenaires à l'international, la présence des enfants auprès de leur parent, lorsque ceux-ci les accompagnent dans les champs durant leur temps libre, et que cela est culturel. Le Groupe veille alors avec vigilance à ce que cette activité occasionnelle ne nuise pas à leur santé et à leur éducation, tout en restant en conformité avec les Conventions de l'Organisation International du Travail (OIT).

Le Groupe Robertet réalise des audits de ses filières. Ces audits, réalisés par des organismes tiers indépendant, permettent à Robertet de s'assurer du respect des droits humains et libertés fondamentales, de l'absence de travail des enfants, du respect des conventions de l'Organisation Internationale du Travail (OIT), des principes éthiques du Groupe et de la RSE.
→ Voir le *Chapitre 2.4*

KPI

58 %

En 2020, c'est la part de nos fournisseurs de matières premières (naturelles, synthétiques ou d'emballages) qui ont signé cette charte éthique.

02



DES TERROIRS
VIVANTS

L'approvisionnement en matières premières naturelles est au cœur du fonctionnement de l'entreprise. Robertet a donc naturellement intégré les achats dans sa politique de responsabilité sociétale.

Pour ce faire, Robertet a choisi de développer avec ses fournisseurs de matières premières agricoles un approvisionnement plus durable et créateur de valeur afin d'assurer la pérennité de ses activités et de répondre aux enjeux climatiques et sociétaux auxquels le Groupe fait face.

Cela se matérialise par une stratégie intégrée des achats poursuivant trois objectifs complémentaires :

- Assurer la continuité et la qualité des approvisionnements.
- Garantir et promouvoir des comportements responsables vis-à-vis des individus, des communautés locales, et de l'environnement, dans toutes nos chaînes d'approvisionnement.
- Garantir autant que possible la traçabilité des matières premières naturelles et la transparence des chaînes d'approvisionnement.



2.1 ASSURER LA CONTINUITÉ ET LA QUALITÉ DES APPROVISIONNEMENTS

Enjeu, risque et politique

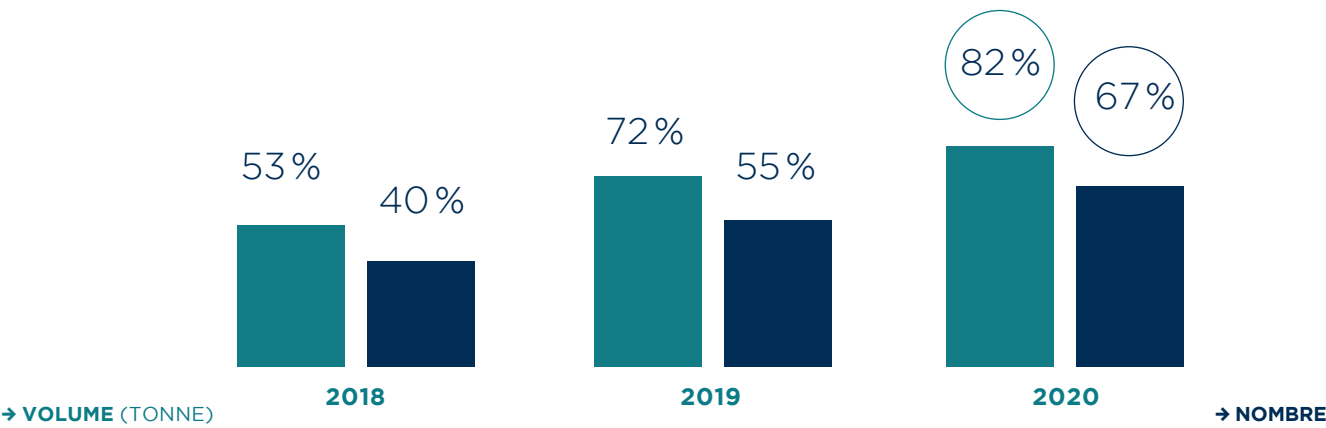
Étant donné le nombre de références naturelles² achetées (1461) dans le monde entier pour la création d'arômes, de parfums et d'actifs, et le nombre de fournisseurs associés (1139), Robertet a mis au point une organisation particulièrement élaborée pour assumer pleinement ses responsabilités et répondre aux attentes de ses clients en matière de continuité, qualité et traçabilité des approvisionnements.

Cette stratégie repose notamment sur la mise en place d'une collaboration plus étroite avec ses fournisseurs. Depuis plusieurs années, Robertet réduit la part de ses approvisionnements via les achats traditionnels au profit de partenariats à long terme (d'une durée de plus de trois ans).

Robertet souhaite que d'ici 2025, 50% de ses matières premières en volume soient couverts par des partenariats long terme.

Résultats et KPI

NOS PARTENARIATS À LONG-TERME



Notre objectif à 2025 est atteint depuis 2018 et la part d'achat réalisé auprès de partenaires long-terme ne cesse de progresser. Par ailleurs le nombre de partenariats long-terme a aussi augmenté en 2020. Cela reflète la volonté du Groupe Robertet de ne pas seulement accroître le volume d'achat lié aux partenaires long-terme mais d'inclure davantage de fournisseurs dans notre démarche RSE par le partenariat.

²Une référence naturelle peut être une matière première d'origine animale ou végétale (exemple: gommes, feuilles, fleurs, etc); ou un extrait naturel, c'est-à-dire toute matière première brute partiellement transformée ou transformée (exemple: extrait, résinoïde, infusion, huile essentielle, concrète, absolue, etc...)

01

LES SITES DE PRODUCTION EN PROPRE

Le Groupe Robertet possède 7 filiales de transformation de matières premières végétales en extraits naturels. C'est le cas de Robertet Grasse, SAPAD, Sirius, Bionov. Robertet Turquie, Robertet Bulgarie et Robertet Afrique du sud.

Les ingrédients, fabriqués dans ces filiales sont alors vendus tels quels à nos clients ou assemblés pour obtenir un parfum, arôme ou actif (dans la filiale même ou par les autres filiales d'assemblage).

Ce réseau de filiales locales permet d'être au plus près de la matière première végétale recherchée et de la transformer sur place, ainsi que de développer nos capacités de production interne pour les matières premières clés lorsque cela est nécessaire.

02

LES JOINTS-VENTURES

Le Groupe Robertet s'associe à certains fournisseurs stratégiques via la création d'une joint-venture afin de renforcer les liens mutuels et de les intégrer dans nos processus internes.

Le Groupe Robertet en compte quatre à ce jour: Fragrant Garden et BNS à Madagascar, Sarl Serei No Nengone (SNN) en Nouvelle-Calédonie, et Finca Carrasquillas en Espagne.

03

LES FOURNISSEURS PARTENAIRES

Lorsque Robertet collabore plus étroitement avec certains fournisseurs-clés, partageant une volonté de développement mutuel, des partenariats sont noués. Les contrats intègrent dans la majorité des cas des engagements de préfinancement des cultures ou d'achat de produits à prix établis.

Ces partenariats peuvent aussi avoir comme objectif l'établissement d'une relation long-terme (d'une durée minimale de 3 ans), ou encore la mise en place d'un projet commun.

Ils garantissent pour Robertet les volumes et assurent la qualité des approvisionnements en matières premières naturelles. Ils sont aussi vecteurs de transparence ainsi que d'une confiance réciproque.

04

LES FOURNISSEURS

Robertet achète de manière traditionnelle, des matières premières auprès de fournisseurs référencés. Ces fournisseurs, avec lesquels nous n'entretiens pas de relation de partenariat, sont néanmoins importants pour Robertet.

Cette stratégie nous permet de sécuriser nos approvisionnements mais aussi de renforcer la traçabilité et la sécurité des matières premières.

FOCUS

PÉRENNITÉ DES APPROVISIONNEMENTS ET ADAPTATION DE NOS FILIÈRES AU CHANGEMENT CLIMATIQUE

Le Groupe Robertet est conscient des risques liés à l’impact du changement climatique sur l’approvisionnement de ses matières premières naturelles.

Le rendement et la qualité des matières premières végétales peuvent être impactés par des variations de températures, de pluviométrie mais aussi par des événements extrêmes comme des cyclones ou des tempêtes.

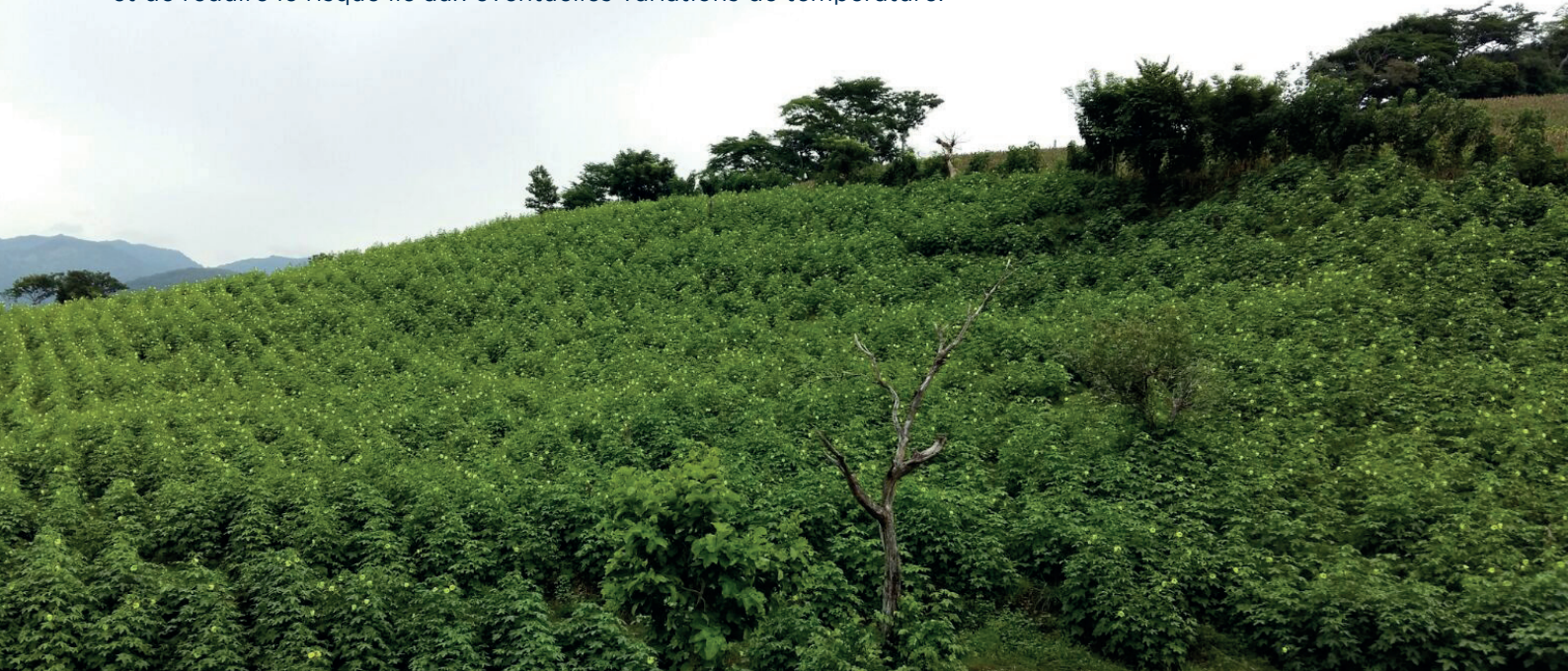
La connaissance des plantes a toujours permis au Groupe de s’adapter.

Notre stratégie repose sur 3 axes :

- Diversification des zones d’approvisionnement
- Acquisition de terres en propre
- Adaptation des surfaces de culture localisation, espacement, densité)

Ainsi entre 2013 et 2016, les parcelles d’ylang de notre joint-venture à Madagascar, ont été réorganisées pour faire face notamment à l’augmentation des épisodes de sécheresse. Les parcelles ont été densifiées sur certains terrains (limitation de l’évapotranspiration) et la captation des eaux de pluie améliorée pour lutter contre la sécheresse.

Au Salvador, la filière de l’ambrette a été créée en totalité pour pallier aux pénuries équatoriennes et péruviennes du fait d’El Niño. La culture a été implantée sur des sites distincts à altitudes différentes. Cela permet d’étaler les récoltes et de réduire le risque lié aux éventuelles variations de température.



2.2 GARANTIR LA TRAÇABILITÉ DES MATIERES PREMIERES NATURELLES ET LA TRANSPARENCE DE NOS FILIÈRES

Enjeu, risque et politique

En réaction aux divers scandales alimentaires et sanitaires, les consommateurs sont de plus en plus attentifs à leurs achats. Ils n’acceptent plus les entreprises qui ne respectent pas les normes éthiques et environnementales. Robertet doit donc apporter des réponses aux consommateurs et à nos clients, sur qui ces demandes rejaillissent.

Le Groupe Robertet a pour objectif de garantir autant que possible la traçabilité des matières premières naturelles et la transparence de ses chaînes d’approvisionnement.

A cette fin, le Groupe s’engage à :

- Faire signer notre Charte Ethique fournisseur → Voir le *Chapitre 1.3*
- Développer des partenariats
- Programmer des visites terrain
- Evaluer nos fournisseurs via notre questionnaire RSE d’auto-évaluation
- Auditer ou certifier nos filières selon un référentiel RSE

Ces outils nous permettent de mieux appréhender l’organisation des filières, leurs enjeux et donc de réduire les risques sur notre chaîne d’approvisionnement en proposant la mise en œuvre de projets adaptés, sur place.

Actions mises en œuvre

Partenariats long-terme, joint-venture et filiales

Robertet maîtrise l’ensemble de la chaîne d’approvisionnement pour les matières premières concernées. Nous connaissons les producteurs et l’origine géographique des lieux de culture ou de collecte de la plante.

Visite régulière de nos équipes sur place

Afin de mieux connaître nos fournisseurs, nos équipes se rendent sur place. Elles s’assurent par la même de l’origine de la matière première, de sa qualité, des processus de transformation et des conditions de travail des salariés.

Évaluation RSE

Le Groupe Robertet dispose d’un système d’évaluation RSE de ses filières de références naturelles, revu et approfondi en 2017. Il permet notamment de connaître l’origine géographique de la matière, l’organisation de la filière (nombre et type d’intermédiaires) ainsi que le système de traçabilité en place et les risques associés à la filière.

Chaque couple matière première/fournisseur est évalué par rapport à trois thématiques :

- Notation pays

L’évaluation du risque pays est fondée sur une analyse multidimensionnelle réalisée à partir de bases de données internationales reconnues comme Geos pour l’évaluation géopolitique ou encore le WorldRiskIndex de Weltrisikobericht pour l’analyse climatique.

- Notation matière première

L’évaluation « matière première » porte sur la manière dont les ingrédients achetés sont produits ou récoltés. Les questions portent sur la traçabilité et la préservation des ressources naturelles (biodiversité, pratiques agricoles, sols, eau).

La présence de questions critiques peut impacter de façon importante la note attribuée à la matière première.

Ce questionnaire « matière première » est envoyé à nos fournisseurs directs (niveau 1) mais concerne également nos fournisseurs indirects (niveau 2 et au-delà). En effet, lorsque la chaîne d’approvisionnement est complexe, nous attendons de nos fournisseurs de rang 1 qu’ils remontent à la source de la matière première pour obtenir les informations demandées.

- Notation fournisseur

L’évaluation « RSE fournisseur », quant à elle, a pour but de déterminer si le fournisseur, en tant qu’entreprise, est fiable et responsable (au sens de la RSE). Cette évaluation se base sur des questions qui portent sur la démarche RSE du fournisseur. L’objectif de cette évaluation est d’identifier les marges de progression, plutôt que de sanctionner les fournisseurs.

Le Groupe adapte alors ses modalités d'approvisionnement en fonction du risque global estimé sur la base de ces trois notations :

- Lorsque le risque est faible (note supérieure à 70 %) ou modéré (note comprise entre 40 % et 70 %), le Groupe ne propose pas d'accompagnement particulier.
- Lorsque le risque est élevé (note inférieure à 40 %), la matière première est qualifiée de « non durable ». Dans ce cas, le Groupe met en place une collaboration plus étroite avec le fournisseur avec la mise en place d'un plan d'amélioration pour rendre la filière plus durable. Un fournisseur n'est déréféréncé que s'il refuse d'améliorer ses pratiques ou se montre incapable de le faire.

Le but ici n'est pas de sanctionner mais de tendre vers une amélioration de tous nos fournisseurs en veillant à les associer à notre démarche RSE et à les accompagner dans l'évaluation et l'évolution de leurs pratiques.

Résultats

DES AUDITS MENÉS DE LONGUES DATES



Au-delà des certifications ciblées de nos filières, nos systèmes sont aussi certifiés. C'est ainsi que notre filiale SAPAD est certifiée For Life tandis que le Groupe Robertet est en cours d'adhésion à UEBT, ce qui est

Audits et certifications RSE des filières et de nos systèmes

Afin d'être le plus transparent possible sur les pratiques au sein de notre chaine d'approvisionnement, nous avons toujours invité nos clients à venir visiter nos filières. Mais cela ne suffit plus, les clients souhaitent qu'un organisme tiers indépendant, extérieur à Robertet, atteste des pratiques au sein de nos filiales.

Faire auditer ou certifier nos filières permet aussi de conforter nos engagements internes, d'apporter une crédibilité à notre discours et de renforcer la confiance dans nos produits.

Dans ce cadre, le Groupe évalue la valeur ajoutée d'un audit ou d'une certification de telle ou telle filière pour l'ensemble de ses parties prenantes (communautés locales, fournisseurs, clients). Lorsque cette valeur est avérée, il mène les démarches nécessaires.

un gage de transparence et de qualité vis-à-vis de nos pratiques d'approvisionnement.

KPI

48%

de nos filières stratégiques auditées ou certifiées selon un référentiel RSE sur les 3 dernières années.



2.3 PROMOUVOIR LE DÉVELOPPEMENT DURABLE TOUT AU LONG DE NOTRE CHÂÎNE D'APPROVISIONNEMENT

Enjeu, risque et politique

Le Groupe source certaines de ses matières premières dans des pays en voie de développement, dans lesquels il existe de réelles difficultés quant à la pauvreté, les infrastructures, l'accès à la scolarité et aux services de santé. Ces territoires peuvent aussi être exposés au risque de déforestation et à des pollutions diverses.

Chez Robertet, le sourcing responsable se réalise au travers trois engagements :

- Un engagement social

Le Groupe Robertet s'engage à établir des partenariats économiques équitables pour une meilleure répartition de la valeur au sein de notre chaine d'approvisionnement.

- Un engagement sociétal

Robertet s'implique auprès des communautés locales, afin de contribuer au développement socioéconomique des territoires où nous sommes implantés. Notre ambition est de faire en sorte que nos activités et notre engagement sociétal soient créateurs de valeur ajoutée pour nos fournisseurs, les producteurs et leurs familles.

- Un engagement environnemental

Chaque être humain a le droit de vivre dans un environnement sain et cela passe par la préservation de la nature. Celle-ci est essentielle puisqu'elle est source de nourriture et d'eau potable, permet de préserver notre santé, d'assurer la qualité de l'air que nous respirons et joue un rôle majeur dans la régulation du climat. Le Groupe s'engage à réduire, sur sa chaîne d'approvisionnement, son impact sur l'environnement et/ou de le rendre positif, en préservant la biodiversité et le patrimoine environnemental.

Le Groupe Robertet accompagne ses filières sur ces trois les aspects sociaux, sociétaux et environnementaux ; et mesure les progrès réalisés en les évaluant sous l'angle de la RSE, via le questionnaire RSE. L'objectif du Groupe est d'avoir évalué tous ses fournisseurs d'ici 2025, et de renouveler l'exercice tous les cinq ans.

Nous nous sommes par ailleurs fixés un objectif ambitieux pour respecter notre engagement environnemental sur notre chaine d'approvisionnement. Le Groupe Robertet souhaite devenir le leader de l'agriculture biologique dans son secteur. Notre objectif, à horizon 2025 est d'atteindre 30 % de matières premières achetées, en volume, certifiées « issues de l'agriculture biologique ».

En effet, le bio permet de protéger la biodiversité rurale et de préserver la qualité des sols tout en répondant à un besoin croissant des consommateurs pour des produits plus sains et respectueux de l'environnement.

Actions sociales mises en œuvre

Etablissement d'un prix d'achat équitable

Le prix équitable est tout d'abord un prix qui satisfait les deux parties. Ce prix payé aux fournisseurs doit leur permettre de couvrir les frais de production et les frais de vie quotidienne.

Il ne se limite pas seulement à la fixation d'une rémunération.

En effet, Robertet apporte un soutien plus global à ses fournisseurs, et les contrats d'achat ou les partenariats comprennent également :

- une relation commerciale durable qui leur assure de vendre leurs productions sur plusieurs années
- des préfinancements a cultures
- la fixation d'un prix d'achat en amont de la vente ou la mise en place d'un mécanisme de fixation des prix, qui permet d'éviter les variations trop importantes en cas de prix du marché bas.
- un soutien financier dans le développement des fournisseurs ou l'amélioration de la qualité de leurs produits. Cela passe par exemple par le financement d'installations de distillation ou d'extraction ou l'apport de graines et de plantes pour développer

des qualités spécifiques. La fabrication de produits à plus forte valeur ajoutée participe ainsi au développement économique local.

- un soutien technique dans une logique de transmission de savoir-faire et de développement des compétences locales.
- un transfert de bonnes pratiques agricoles et environnementales.
- une relation humaine qui permet des échanges, des négociations et des rencontres.

Pour les fournisseurs, la visibilité économique à moyen-terme ainsi obtenue est importante pour avoir la possibilité de réaliser des investissements productifs (infrastructures, améliorations des pratiques culturales, et des opérations post récoltes telles que la fermentation et le séchage), sociaux ou environnementaux.

Fixation d'un prix minimum garanti

Plusieurs références naturelles du Groupe Robertet sont certifiées Fair For Life. Nous les retrouvons majoritairement au sein du catalogue d'huiles essentielles issues de l'agriculture biologique proposées par la SAPAD.

La certification Fair For Life de ces filières assurent aux fournisseurs un prix minimum d'achat, fixé en fonction du cours de la matière première ainsi que la mise en place d'une prime de développement. Le montant de la prime représente 5% du prix d'achat de la matière première et est utilisé par le fournisseur pour améliorer les conditions de travail sur place. L'organisme de certification vérifie la bonne utilisation de ces primes.



En 2020, par exemple, un nouveau partenariat a été établi avec plusieurs exploitants agricoles de lavandin, dans le Vaucluse, pour faire face à la fluctuation importante du prix. Ce contrat, sur 8 ans, fixe un prix équitable quel que soit l'évolution du cours du lavandin.

Actions sociétales mises en œuvre

Afin d'améliorer les conditions de vies des communautés de producteurs, notre équipe de sourceurs est à l'écoute de leurs besoins et c'est ensemble qu'ils définissent les projets de soutien.

C'est ainsi que Robertet s'implique alors auprès des communautés locales en contribuant au financement de soins médicaux, au développement d'infrastructures ou aux frais de fonctionnement d'écoles rurales.

103 608€

En 2020, le Groupe Robertet a versé 103 608 euros pour des projets communautaires.

Voici un exemple de projets de soutien aux communautés mené à bien en 2020 :

VANILLE À MADAGASCAR : ONG BNS

À Madagascar, dans le village d'Andravainambo, Robertet achète des gousses de vanille veryes qui sont préparées par des sous traitants locaux de façon traditionnelle. L'ONG BNSCARE, créée et financée par le Groupe, supervise ce travail, et grâce à elle plusieurs projets sociaux ont d'ores et déjà vu le jour depuis sa création, et se sont poursuivis en 2020.

Après la réhabilitation de l'école primaire, c'est l'école maternelle qui a été entièrement reconstruite et inaugurée en février 2020, offrant aux jeunes enfants un nouvel espace pour s'épanouir.

Comme chaque année, depuis la rentrée de 2018, l'ONG offre les fournitures scolaires aux élèves de l'école et le nombre d'enfants scolarisés a augmenté. Ils étaient 188 enfants inscrits à la rentrée 2020-21, de la maternelle au CM2.

Robertet a lancé en 2020 un appel d'offre pour la reconstruction et l'extension du dispensaire du village, qui comprendra une salle de consultation, une pharmacie, une salle d'accouchement et plusieurs salles de repos. Ce projet inclus également des travaux d'installation de l'électricité (panneau solaire), la construction d'un puits et d'un château d'eau, ainsi que de toilettes et douches pour le personnel de santé et les patients du dispensaire.

De plus une requête a été déposée auprès du ministre de la santé malgache afin d'associer les autorités compétentes au fonctionnement de la nouvelle structure. La demande de partenariat prévoit le passage régulier d'un médecin au centre de santé et la rémunération de l'infirmier et de la sage-femme qui exercent actuellement à Andravainambo.



Actions environnementales mises en œuvre

Augmenter la part de matière première issue de l'agriculture biologique dans nos achats

Robertet encourage et accompagne les producteurs qui souhaitent passer d'une agriculture conventionnelle à une agriculture biologique.

À Madagascar, notre filière vanille a été certifiée « issue de l'agriculture biologique » en 2020 par Ecocert. Ainsi les 186 producteurs de vanille, rassemblés au sein de la coopérative, bénéficient maintenant de la valeur ajoutée apportée par cette certification.

Afin d'être le leader sur le marché des extraits issus de l'agriculture biologique, nous poursuivons aussi le développement de nos gammes bio en investissant dans des sociétés pionnières dans les huiles essentielles bio comme la SAPAD en 2009 et Sirius en 2019.

En 2020,

26%

de nos références naturelles achetées par le Groupe étaient certifiées biologiques, en nombre.

Cela représente 5% des achats de naturels du Groupe. Bien que cela constitue encore une part modeste des achats du Groupe, l'évolution est positive puisque le volume de matières premières biologiques achetées a augmenté par rapport à 2017. Par ailleurs, en 2020, la situation pandémique a ralenti notre progression.

Améliorer les pratiques agricoles et environnementales

Au-delà de la certification biologique, les partenariats que nous entretenons avec nos fournisseurs sont aussi le véhicule de transferts de bonnes pratiques agricoles et environnementales.

Améliorer les pratiques agricoles

Quand cela est pertinent, Robertet fournit des conseils agronomiques sur les cultures et les méthodes de récolte, ou encore des informations à destination des agriculteurs sur les risques liés à la manipulation et à l'utilisation des pesticides.

En Turquie et en Bulgarie, par exemple, tous les ans, avant chaque campagne de récolte, les fournisseurs locaux sont sensibilisés à la bonne utilisation des pesticides par un expert du Groupe.

Le Groupe peut également aider les producteurs à réduire les impacts environnementaux de leurs plantations. Par exemple, en Bulgarie, Robertet a financé des équipements d'irrigation en goutte-à-goutte et mis en place un dispositif de recyclage et de compostage des résidus.

Pour aller plus loin dans la mise en place d'une agriculture responsable et durable, Robertet a défini une politique d'application des Bonnes Pratiques Agricoles ou "BPA" (en anglais, Good Agricultural Practices ou « GAP ») en 2017. Les fournisseurs s'engagent à respecter les BPA en signant la charte éthique.

Améliorer les processus de transformation sur place

Tout comme les usines de production du Groupe Robertet, nos fournisseurs lorsqu'ils transforment la matière première végétale sur place, consomment des ressources et génèrent des déchets. Il s'agit pour Robertet, de réduire les impacts environnementaux de ces transformations dans sa chaîne de valeur.

Notre JV Fragrant Garden consomme 0,25 m³ de bois par litre d'huile essentielle d'ylang, contre 1,3 m³/L dans l'ensemble de la profession³. L'utilisation d'une chaudière pour réaliser la distillation (vs distillation à feu nu) a permis de réduire de moitié la consommation de bois. Par ailleurs, la chaudière est alimentée par les déchets forestiers ou végétaux, ainsi que par le bois de chauffe planté sur le site. Un programme de reboisement a été mis en place à Nosy Be afin de planter 40 000 arbres par an (eucalyptus ou espèce locale) pour être autosuffisant dans la consommation du bois de chauffe.

S'engager à préserver la biodiversité

Par la préservation et la restauration des forêts

Le Groupe mène depuis plusieurs années des actions de conservation du patrimoine naturel dans ses pays d'approvisionnement.

À Madagascar, Robertet plante par exemple tous les ans entre 10 000 et 20 000 plants d'Ylang-Ylang pour

³ Selon le GEHEM : Groupement des Exportateurs d'Huiles Essentielles, extraits et oléorésines de Madagascar.

en assurer la pérennité. Le Groupe a aussi laissé 52 hectares de biodiversité protégée. La moitié de cette surface (dont 17 ha ont été délimités comme Aires Protégées) ne sera jamais exploitée. C’est un point de la charte des actionnaires de Fragrant Garden, clairement annoncé dans le Manuel de Développement Durable. L’autre partie, 32 hectares, est une forêt entretenue avec replantation d’espèces locales. Tous les 3-4 ans, un recensement des espèces de faune et flore locales sur 2000 espèces répertoriées est mené en collaboration avec une équipe du zoo d’Antananarivo.

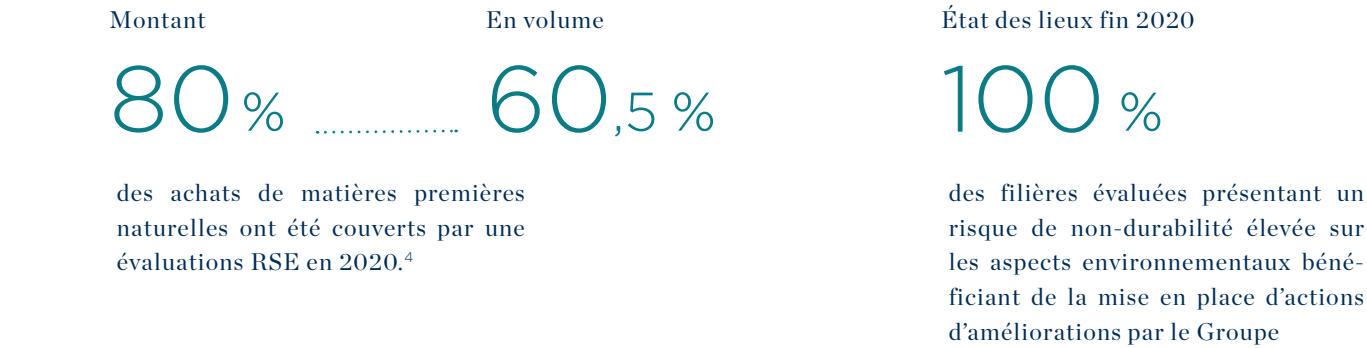
Des journées de la découverte de la biodiversité sont organisées avec les écoles partenaires de Fragrant Garden. Les enfants sont sensibilisés aux différentes espèces et à la sauvegarde des espèces en danger.

En respectant le Protocole de Nagoya

Pour explorer les ingrédients naturels du monde entier, Robertet doit s’approvisionner auprès de pays riches en biodiversité. Qu’il s’agisse de pays en voie de développement ou non, la pression économique mène parfois à la destruction ou à la dégradation des écosystèmes et des patrimoines naturels. Au travers de l’application du Protocole de Nagoya, le Groupe contribue à maintenir et à conserver la biodiversité, et à s’assurer du partage juste et équitable des avantages découlant de son utilisation.

Ainsi, le Groupe applique et respecte le Protocole de Nagoya sur l’accès et le partage des avantages pour tous ses projets de R&D portant sur de nouvelles espèces (c’est-à-dire celles non listées au sein du Groupe à la date d’application du protocole).

KPI



⁴ Quelle que soit la note obtenue sur 100. Périmètre restreint à Robertet Grasse.

43

Des terroirs vivants

FOCUS

LES TERRES DÉTENUES EN PROPRE PAR LE GROUPE ROBERTET

Quoi de mieux pour sécuriser nos approvisionnements en matières premières stratégiques et gérer la qualité des sols et des plantes, que de disposer de terres en propre ?

C’est ainsi qu’au fils des ans, le Groupe Robertet a acquis, lorsque la situation se présentait, des terres agricoles et forestières.

Ces terres en propre permettent au Groupe Robertet de promouvoir l’agriculture biologique, mais aussi d’expérimenter et d’améliorer des techniques agricoles.

Ainsi depuis 2011, notre JV Fragrant Garden a mis en place une base de donnée sur la pluviométrie leur permettant de développer un modèle prédictif afin de déterminer au mieux les dates de plantation. L’agroforesterie a aussi été développée sur plusieurs parcelles, avec l’association de trois cultures étagées: cacao, bananier, patchouli. Cela permet de développer un micro-climat à l’échelle de la parcelle nécessaire à la culture du patchouli.

● TERRES DÉTENUES EN PROPRE
● CERTIFICATION BIOLOGIQUE

● ESPAGNE Finca Carrasquillas	Mélisse, Camomille, Immortel, Rose, Romarin, Thym, Origan, Sauge	180ha
● MADAGASCAR Fragrant Garden	Ylang-Ylang, Patchouli, Combawa, Eucalyptus, Bay, Ravintsara, Forêt protégée	159ha
● NOUVELLE- CALÉDONIE SNN	Santal	Milliers ha
● AFRIQUE DU SUD Robertet	Jasmin, Vétiver, Romarin, Petitgrain, Jachère	57ha
● TURQUIE Robertet	Rose	2ha

FOCUS YLANG-YLANG

CONTEXTE

Nosy Be, une île au large de la côte nord-ouest de Madagascar, est connue pour être la zone où il y a le plus de plantations d'ylang-ylang, d'où son surnom « l'île aux parfums ». C'est même la principale ressource agricole de l'île. Il est à noter que Madagascar produit plus de 25% de la production mondiale d'Ylang-Ylang.

Robertet y a créé en 2009 une joint-venture, Fragrant Garden, afin de développer la culture de l'ylang avec une famille malgache. Les fleurs d'ylang-ylang sont cueillies toute l'année, en général par des femmes, tôt le matin pour préserver au maximum les arômes. Les fleurs sont ensuite transformées sur place avant d'être envoyées à Grasse.

Notre joint-venture développe de très nombreux projets sociaux, sociétaux et environnementaux, que nous souhaitons mettre en avant cette année

ACTIONS SOCIALES ET SOCIÉTALES

Conditions de vie

Certaines familles de travailleurs logent sur la propriété de Fragrant Garden. De petits villages ont été construits et l'électrification a été amenée aux maisons via la mise en place de panneaux solaires. Une source aménagée permet aux familles d'accéder facilement à l'eau. Le village adjacent bénéficie aussi de cet aménagement.

Santé

Tous les employés de la JV sont systématiquement inscrits à la sécurité sociale, à l'initiative de l'employeur, ce qui n'est pas toujours le cas à Madagascar. Par ailleurs un médecin, dont la moitié de la rémunération est pris en charge par la JV, passe régulièrement sur site et dans les villages alentours pour assurer des prestations médicales.

De nombreuses formations sont dispensées, en partenariat avec des ONG sur les premiers gestes de santé, la prévention par rapport à la violence faites aux femmes, la prévention du paludisme, ou encore la santé des nouveaux nés.

La santé passant aussi par l'alimentation, les employés bénéficient d'une cantine midi et soir. Un potager a été aménagé afin d'amener des légumes dans les repas (choux, carottes...).

Autonomie des femmes

Afin de favoriser l'autonomie des femmes, la JV a accompagné ses employées dans l'ouverture de comptes en banque, et cela afin d'éviter les vols et la dépendance vis-à-vis d'autres personnes. Mais gérer un compte nécessite de savoir lire et écrire.

Ainsi 170 familles ont été alphabétisées et depuis 3 ans, 100% des femmes employées par la JV sont bancarisées.



Les cueilleuses sont aussi encouragées à diversifier leur source de revenu. En effet, elles ne travaillent que le matin à la JV et peuvent donc occuper le reste de la journée à d'autres activités. En collaboration avec des ONG, des cours de couture ou de gestion de commerce sont dispensés aux employées.

Scolarisation des enfants

Un partenariat durable a été signé entre la JV, deux écoles adjacentes au site, les parents d'élève et la communauté. Le salaire des instituteurs, la construction de nouvelles classes ou la maintenance des bâtiments, ainsi que la dotation de fournitures scolaires aux élèves sont pris en charge à 50% par la JV. Cette coopération a permis de scolariser tous les enfants dont les parents travaillent à la JV. Par ailleurs le résultat des élèves est suivi.

En 2020, l'école a été agrandie avec la construction d'une nouvelle classe.

ACTIONS ENVIRONNEMENTALES BÉNÉFICIAIRES À LA COMMUNAUTÉ LOCALE

La déforestation à Madagascar est considérée comme une des plus préoccupantes du monde tropical. Le pays a vu sa couverture forestière diminuer de 44% ces 60 dernières années et pose d'importants problèmes d'érosion des sols et de perte de biodiversité. Les feux de brousse déclenchés et le braconnage en sont les principales causes.

Notre JV Fragrant Garden souhaite sensibiliser les communautés locales à cette problématique et leur donner les moyens de restaurer les terres dégradées, via deux principales actions:

- Chaque année, avant la saison des pluies, des ylang ylang sont replantés afin de remplacer les arbres morts ou pour densifier la plantation (lutte contre le changement climatique). Un programme de pépinière a été mis en place et optimisé afin d'en faire profiter les villageois alentours. Ainsi plusieurs milliers de plants d'ylang, de patchouli et d'eucalyptus sont distribués à nos partenaires paysans.
- Dans le cadre d'un projet de reforestation paysanne lancé par la Banque Mondiale, une organisation internationale qui élabore et finance des programmes pour les pays en développement, la JV a mis en place un pilote de quatre pépinières villageoises sur 32 ha qui contiennent différents types de plantes.





L'établissement de l'Indication Géographique « Absolue Pays de Grasse » en 2020 vient compléter l'inscription sur la liste du patrimoine culturel immatériel de l'humanité par l'Unesco fin novembre 2018, des savoir-faire liés au parfum de Grasse.

FOCUS

PRÉSERVER ET DIFFUSER L'HÉRITAGE GRASSOIS

La mise en place d'un partage juste de la valeur créée peut permettre de soutenir les emplois locaux tout en sauvegardant des variétés cultivées de manière historiques sur ces terroirs.

Fier de son ancrage à Grasse en Provence dans le berceau de la parfumerie, Robertet continue de soutenir la culture de plantes aromatiques dans le sud-est de la France. Dans l'objectif de pérenniser des filières historiquement présentes sur le territoire grassois ; Robertet a renforcé ses partenariats de longue durée avec les producteurs de rose, jasmin et tubéreuse.

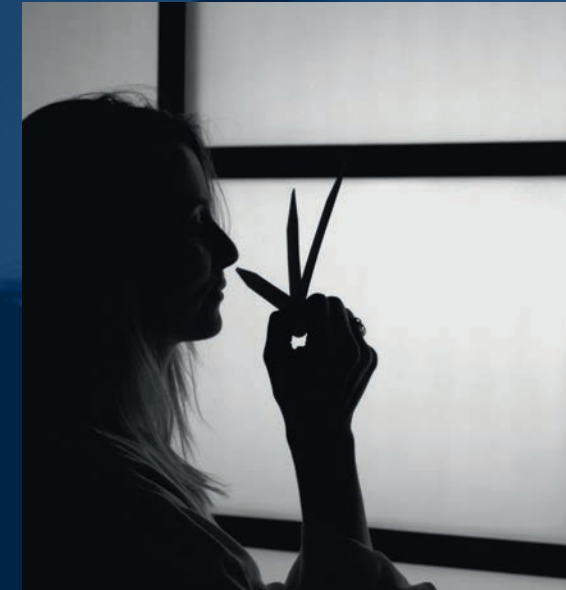
Par ailleurs, en 2020, Robertet a reçu la 1ère récolte de verveine, filière dans laquelle Robertet a fortement investi en 2019 pour relancer la production dans le Var, département voisin. Alors que la production de verveine dans la région était en voie de disparition, sous l'effet combinée de cultures arrivant en fin de vie et d'une concurrence accrue de produits venant d'Afrique du Nord, le Groupe a mis en place un partenariat et financé la plantation de jeunes plants ainsi que la mise en place d'un système d'irrigation goutte-à-goutte.

Cette volonté, associant les agriculteurs et les industriels, de soutenir le savoir-faire ancestral lié aux plantes du Pays de Grasse, a été récompensé en 2020 par l'établissement de l'Indication Géographique « Absolue Pays de Grasse » - un concentré extrait de plantes à fleurs.

Ce label vient reconnaître la qualité unique des absolues grassoises, issues de 2 savoir-faire emblématiques du territoire depuis le XVIIIe siècle, celui des agriculteurs producteurs de plantes à parfum et celui des industriels transformateurs.

Les étapes de cueillette, de production et de transformation devront être opérées dans l'aire géographique des départements des Alpes-Maritimes, du Var et des Alpes-de-Haute-Provence. Ce sont 28 plantes au total qui sont concernées par le label.

03



DES FEMMES ET DES HOMMES ÉPANOUI·E·S

Convaincu que la performance du Groupe Robertet est liée à l'épanouissement de ses collaborateurs ainsi qu'à la confiance qu'il leur porte, nous mettons en œuvre les actions nécessaires pour être un employeur de choix.

Robertet se donne ainsi comme premières responsabilités d'assurer à ses collaborateurs un environnement de travail sûr et de veiller à leur bien-être tout en les accompagnant dans l'évolution de leurs compétences.

Nos collaborateurs peuvent alors s'engager pleinement au service de nos clients, présents dans le monde entier.

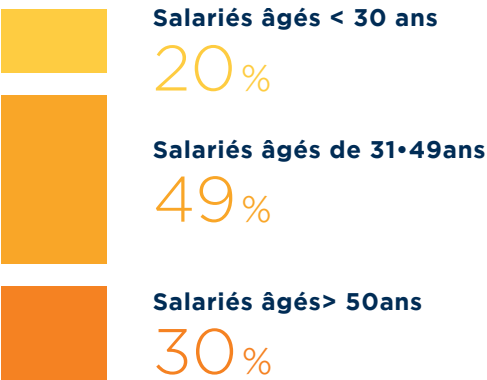


PANORAMA DES EFFECTIFS

Au 31 décembre 2020, Robertet compte 1992 collaborateurs, soit une progression de 2% par rapport à 2019, principalement du fait de l'intégration de l'effectif de la filiale Sirius, acquise en 2019.

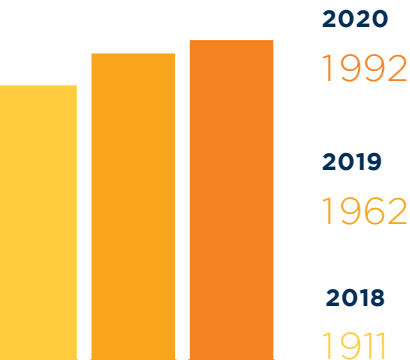
1992
COLLABORATEURS⁵
au 31 décembre 2020

RÉPARTITION DES EFFECTIFS
PAR TRANCHE D'ÂGE

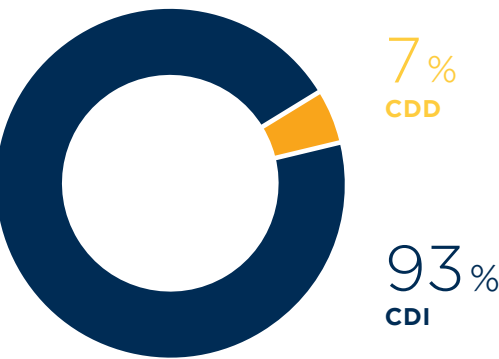


La répartition des emplois par zone géographique reste globalement stable. Pourvoyeur d'emplois dans le monde entier, le Groupe reste attaché à la ville de Grasse, capitale mondiale des parfums et lieu où l'entreprise a été créée en 1850. Avec 892 salariés, Grasse représente 45% de l'effectif du Groupe, suivi des USA avec 17%.

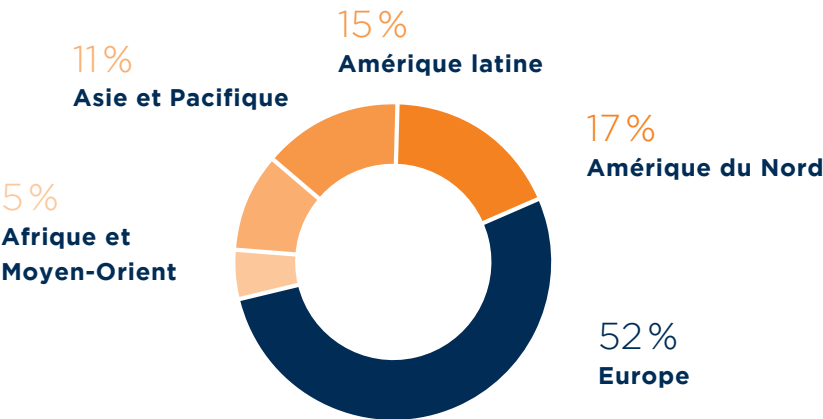
EFFECTIF TOTAL DU GROUPE
AU 31 DÉCEMBRE DE L'ANNÉE



EFFECTIF TOTAL DU GROUPE
PAR TYPE DE CONTRAT



RÉPARTITION DES EFFECTIFS
PAR ZONE GÉOGRAPHIQUE EN 2020



3.1 GARANTIR LA SANTÉ ET LA SÉCURITÉ AU TRAVAIL

Enjeu, risque et politique

Entreprise dotée de 17 sites de production, la sécurité et la santé des collaborateurs est une priorité du Groupe. Robertet s'engage à garantir l'intégrité physique et la santé des collaborateurs, ainsi qu'à réduire les risques d'accident au travail en portant sa démarche autour de trois axes :

- l'évaluation des risques professionnels pour assurer des mesures de prévention efficaces
- la formation des collaborateurs afin d'améliorer la culture sécurité du Groupe
- la mise à disposition d'équipements de sécurité et de matériel spécifiquement adaptés

Par ailleurs, Robertet Grasse a élaboré une Politique de Prévention des Accidents Majeurs (PPAM) qui définit sa feuille de route en matière de prévention et de gestion des risques industriels. Cette politique a été mise en place suite à la fusion avec Charabot classant le site Robertet Le Plan de Grasse comme Installation Classée pour la Protection de l'Environnement Seveso seuil haut.

Actions mises en œuvre

Prévention

- Les équipes HSE des filiales sont en charge de mettre en place les différents dispositifs pour prévenir et réduire les risques d'accidents au travail.
- L'évaluation des risques professionnels permet d'identifier et de classer les situations dangereuses pour chaque poste de travail, afin de mettre en place des mesures de prévention adaptées. Cet exercice est renouvelé annuellement et les résultats de l'évaluation sont tenus à la disposition de la médecine du travail, des instances représentatives du personnel et des organismes de tutelle tel que l'Inspection du travail.
- Chaque accident ou « presque accident » est analysé et entraîne la mise en place d'actions correctives.
- Des formations et des sensibilisations HSE sont réalisées auprès des collaborateurs, que ce soit sur le port des EPI, la manutention, la manipulation des produits dangereux, les risques incendies, etc.
- L'état de santé des collaborateurs est suivi. Ainsi, par exemple, l'ensemble du personnel exposé au risque chimique passe de manière régulière des visites médicales avec prise de sang.
- Des réunions trimestrielles de la CSSCT (Commission Santé, Sécurité et Conditions de Travail) sont organisées afin de communiquer et partager des informations sur les sujets liés à l'analyse des conditions de travail et des risques professionnels.
- Des procédures d'urgence sont créées et testées périodiquement afin de faire face aux risques industriels tels que les risques d'explosion dans les zones ATEX⁶, les risques d'incendies, etc.

⁵ Selon le nouveau périmètre de reporting RSE, ne prenant pas en compte l'effectif des filiales commerciales.

⁶ ATmospheres EXplosives



En 2020,

55%

DE L'EFFECTIF DU GROUPE A REÇU AU MOINS UNE FORMATION SUR LA SANTÉ ET/OU LA SÉCURITÉ.

Prévention du risque chimique

De par notre activité, certains salariés peuvent être exposés à des agents chimiques dangereux. Leur exposition est évaluée, contrôlée et autant que possible limitée au strict nécessaire.

L'utilisation d'EPC (équipements de protection collective) tels que des systèmes d'extraction et de traitement d'air (hottes, sorbonnes avec filtre à charbon par exemple) et d'EPI (équipements de protection individuelle) permet de réduire significativement l'exposition des salariés.

Ces dispositifs sont complétés par le déploiement de processus en système fermé afin d'éviter l'évaporation des produits, ou de la chimie verte, limitant la mise en œuvre des produits dangereux.

Prévention des troubles musculo-squelettiques (TMS)

Afin de réduire les risques de TMS, le Groupe Robertet forme ses collaborateurs aux gestes et postures, et investit dans l'amélioration de l'ergonomie des postes de travail. Voici quelques exemples :

- Port de coude pour les pipetages et matériel d'aide à la préhension pour l'ouverture des flacons (prévention des TMS des poignets).

- Matériel d'aide à la manutention : chariots élévateurs, transpalettes, filmeuses automatiques, robots manipulateurs... (prévention des TMS des membres supérieurs et inférieurs).

Par ailleurs, dès qu'un nouvel atelier ou site est construit, une attention particulière est portée, dès les études de conception, envers l'ergonomie et le confort des employés, notamment en ce qui concerne la manutention manuelle et le port de charges.

Ainsi dans la nouvelle usine au Brésil, un système de descente gravitaire des 150 matières premières les plus utilisées a été mis en place, permettant de réduire d'environ 50% le nombre de fois qu'un peseur doit soulever avec les bras, des volumes entre 5 et 25 kg.

Prévention des risques psychosociaux et harcèlement au travail

Les risques psychosociaux sont également une préoccupation du Groupe et nous nous montrons très attentif aux effets du stress, au harcèlement et aux discriminations dont pourraient être victimes ses employés sur leur lieu de travail.

Le Groupe assure une prévention des risques psychosociaux par des actions qui se déclinent selon les pays, en fonction des besoins et des réglementations dont voici deux exemples au sein de Robertet :

Robertet Grasse a désigné en 2020, deux salariés, un homme et une femme, «référénts harcèlement». Ils reçoivent les alertes liées au harcèlement et lancent les procédures d'enquêtes. Un rapport circonstancié des faits a été créé et mis à disposition de l'ensemble des collaborateurs. Ce rapport permet à la victime d'harcèlement de décrire les préjudices subis, les éventuels témoins, les personnes mises en cause, les mesures prises et conséquences immédiates. En 2020, une alerte a été reçue, confirmée et traitée.

Par ailleurs, **en Inde**, la politique sur le harcèlement sexuel mise en place en juin 2019 s'est poursuivie en 2020. Afin de se conformer à la réglementation locale, un consultant senior en ressources humaines a rejoint les membres externes du comité. Celui-ci comporte une majorité de femmes et a été créé, avec l'aide de l'ONG ARZ. Une procédure d'alerte et de traitement des plaintes a été formalisée en 2019. Tous les employés du site de Robertet Goa, soit 33 personnes, ont été formés en septembre 2019 sur cette problématique. Aucune plainte ou incident n'a été signalé en 2020.

Vérification du respect des règles de sécurité

- Les équipes HSE sont présentes sur le terrain afin de faire remonter toutes problématiques liées à la sécurité et à l'hygiène des opérateurs mais aussi celles qui peuvent atteindre l'environnement. Elles s'assurent en parallèle du respect de ces règles HSE.
- Les équipements de sécurité sont contrôlés périodiquement.
- Les conditions de travail de nos collaborateurs peuvent être examinées d'une part par nos clients qui commanditent régulièrement des audits RSE mais aussi lors des audits SMETA. Et d'autre part, par les instances gouvernementales comme l'inspection du travail ou la DREAL (Direction régionale de l'Environnement, de l'Aménagement et du Logement) en France. La mise en place d'actions correctives et leur avancement, issus de ces inspections, sont aussi contrôlés.

Résultats et KPI

	2018	2019	2020	Evolution 2019 → 2020
Nombre d'accidents de travail et de trajet avec arrêt	56	44	28	↘
Nombre de maladies professionnelles	3	
Nombre de jours perdus	1272	1387	830	↘
Nombre d'heures travaillées (Milliers)	3238	3413	3240	↘
Taux de fréquence	17,3	12,9	8,64	↘
Taux de gravité	0,39	0,41	0,26	↘
Pourcentage de filiales sans accident de travail avec arrêt dans l'année	59%	53%	65%	↗

FOCUS

CONTEXTE DE LA PANDÉMIE DE LA COVID-19

La protection de la santé et de la sécurité des collaborateurs est devenue un enjeu majeur avec la pandémie issue de la maladie « Covid-19 ». Pour faire face à ce risque, Robertet a su s'adapter :

- Nomination d'un référent « Covid » et de son suppléant
- Mise en place d'un plan de continuité d'activité
- Application de mesures d'hygiène et de gestes barrières telle que la distanciation sociale au sein du restaurant d'entreprise, des bureaux (mise en place de plexiglass)
- Instauration du port obligatoire du masque chirurgical

- Mise en place du travail à distance, rotation des employés pour les services ne pouvant pas télétravailler et limitation de leur nombre sur site.

En outre, afin de faire face à la pénurie de solution hydroalcoolique (SHA) au début de la pandémie, le site de Grasse a produit 40 tonnes de SHA sur ses lignes. Celle-ci a été distribuée aux employés mais une partie a aussi pu être donnée aux organisations de la région (hôpitaux, pompiers, militaires, pharmacies, EPHAD, cliniques...).

3.2 ASSURER UN CADRE DE TRAVAIL AGRÉABLE

Enjeu, risque et politique

Attirer de nouveaux talents et fidéliser les collaborateurs présents est impératif pour consolider et poursuivre notre développement. Pour y parvenir, le Groupe Robertet s'appuie notamment sur l'amélioration de la qualité de vie au travail, source d'épanouissement et de performance durable. L'objectif est de maîtriser notre turnover, limiter les départs volontaires ainsi que l'absentéisme.

Actions mises en œuvre

Le Groupe est attaché à proposer plusieurs actions pour améliorer la qualité de vie de ses collaborateurs :

01

Préserver l'équilibre du temps de vie professionnelle et personnelle

- L'accord 35h cadre les heures travaillées par les salariés. Ils sont encouragés à respecter ces heures et à ne pas réaliser d'heures supplémentaires.
- Les collaborateurs du siège, à Grasse, bénéficient d'une crèche inter-entreprises.
- Les salariés reçoivent une prime de vacances, versée sur le salaire de juin, afin de permettre à chacun de se faire plaisir lors des vacances d'été.
- Un accord sur la flexibilité du temps de travail est en cours d'élaboration.

02

Accompagner les collaborateurs dans la gestion de la maladie

- L'accord Qualité de Vie au Travail, signé à Grasse en 2020, permet le don de jours à un collègue, uniquement pour les proches aidant d'une personne atteinte d'une perte d'autonomie d'une particulière gravité ou présentant un handicap.
- Des dispositifs de prévoyance garantissent le versement d'indemnités en cas d'incapacité de travail, couvrent l'invalidité et permettent le versement d'un capital aux bénéficiaires désignés en cas de décès.
- Robertet accompagne les salariés dès la déclaration d'une maladie professionnelle (avant la reconnaissance par la sécurité sociale). En concertation avec la médecine du travail et l'ergonome, le poste de travail est adapté.

03

Faciliter l'organisation du travail

En 2020, le Groupe Robertet a accéléré sa digitalisation afin d'offrir plus de flexibilité, de fluidifier le partage et la collaboration. La digitalisation et le travail à distance sont devenus des outils essentiels pour maintenir la continuité des activités pendant la pandémie, en assurant un fonctionnement efficace des équipes.

- En 2020, les collaborateurs ont bénéficié des nouveaux outils de travail, facilitant l'organisation du travail à distance. L'application Teams a été installée à Robertet Grasse pour réaliser les réunions à distance.
- Un effort supplémentaire a été fourni pour équiper toutes les salles de réunion du matériel nécessaire aux visioconférences
- Le télétravail ou le travail à distance a été mis en place dans la majorité de nos filiales, lorsque les métiers le permettaient.

04

Assurer une rémunération équitable

- Respect des salaires minima fixés par les réglementations locales.
- A Grasse, chaque année les Négociations Annuelles Obligatoires donnent lieu à la négociation d'une augmentation générale des salaires, en concertation avec les organisations syndicales.
- Le Groupe Robertet s'attache à ce que chaque année, les augmentations annuelles soient supérieures à l'évolution du coût de la vie (inflation).
- A Grasse, Robertet associe ses collaborateurs aux performances de l'entreprise, par le biais de l'épargne salariale (intéressement et participation) dont le montant dépend des bénéfices réalisés.
- Un Plan d'Epargne Entreprise (PEE) est en place depuis de très nombreuses années. Il permet aux salariés de se constituer, avec l'aide de l'entreprise, une épargne à moyen terme.



LES EMPLOYÉS SE
SENTENT BIEN CHEZ
ROBERTET ET Y
RESTENT LONGTEMPS.

Afin de créer les conditions d'un environnement de travail positif, le Groupe Robertet s'appuie sur deux leviers :

1 Développer la culture d'entreprise

Afin de récompenser le travail fourni par les collaborateurs, nourrir le sentiment d'appartenance et la cohésion des équipes, le siège comme les filiales organisent des événements d'entreprise.

La grande majorité de ces événements a été suspendue du fait de la Covid mais Robertet Grasse, a pour la 1ère fois célébré la semaine européenne du Développement Durable en septembre 2020.

Au travers de différents stands, les collaborateurs ont été sensibilisés à la stratégie RSE du Groupe, aux actions menées au sein de nos filières, à la meilleure gestion des déchets chez eux, et aux produits durables fabriqués par Robertet. À cette occasion, des boîtes à idées ont été installées sur les différents sites de Grasse. Le Groupe Robertet espère étendre ces événements à l'ensemble de ses filiales.

2 Avancer ensemble grâce au dialogue social

Groupe familial, Robertet privilégie le dialogue et la communication directe, y compris entre la direction et les salariés. En effet, la qualité de vie au travail dépend des conditions dans lesquelles nos collaborateurs exercent leur travail, mais aussi de leur capacité à s'exprimer sur le sujet. Le Groupe Robertet s'engage donc à assurer des relations sociales de qualité.

Rappelons ici que le respect de la liberté d'association et de la négociation collective font partie intégrante des principes listés dans notre Code de Conduite.

En France et dans certaines filiales à l'international, le dialogue social est structuré, avec des Instances Représentatives du Personnel (délégués du personnel et syndicaux, comité d'entreprise, Comité d'Hygiène, de Sécurité et des Conditions de Travail) qui se réunissent régulièrement.

A Grasse, des commissions CSE rassemblant une quinzaine de collaborateurs, des représentants de syndicats et la direction, ont lieu tous les mois.

Résultats et KPI

PREUVE DE LA FIDÉLITÉ DES TALENTS			
	2018	2019	2020
Embauches	220	225	219
Dont en CDI	70 %
Dont en CDD	30 %
Départs	185	167	185
Turn-over	11,4 %	10,2 %	10,2 %
Taux d'absentéisme	4,6 %	4,6 %	5,3 %
Ancienneté moyenne	11,46	11,67	11,72

Le taux d'absentéisme a légèrement augmenté en 2020 du fait de la pandémie.

PREUVE D'UN DIALOGUE SOCIAL RICHE

En 2020 chez Robertet,

13

accords collectifs ont été
signés à travers le monde

4

accords collectifs concernant la
rémunération (ajustement des salaires,
salaire minimum)

60%

des employés sont couverts
par un accord collectif

6

accords collectifs concernant la qualité
de vie au travail

3

accords collectifs concernant la
santé (assurance dentaire, protection
médicale)

Signature
à l'unanimité

de tous les accords collectifs depuis
20 ans à Robertet Grasse

3.3 DEVELOPPER LES COMPETENCES DE NOS COLLABORATEURS

Enjeu, risque et politique

La formation et la transmission des savoir-faire permettent de développer les compétences et d'accompagner nos collaborateurs dans leur carrière.

Le Groupe Robertet veille ainsi à ce que chaque collaborateur dispose des moyens de réaliser efficacement ses missions et donne à chacun la possibilité de progresser dans sa vie professionnelle. C'est la garantie d'une entreprise apprenante et compétitive, proposant des prestations de qualité.

La formation professionnelle est l'outil privilégié pour développer les compétences et expertises des équipes. L'objectif du Groupe, d'ici 2025, est que 80% de ses salariés bénéficient tous les ans d'au moins une formation, toute formation confondue.

Par ailleurs, à l'instar de Robertet Grasse qui existe depuis près de 171 ans, certaines filiales du Groupe détiennent des savoir-faire uniques. Ils relèvent d'une expertise de pointe, développée depuis des décennies, contribuant au capital immatériel du Groupe et à sa notoriété dans le secteur.

Et en tant qu'entreprise familiale, Robertet souhaite conserver ces savoir-faire en interne. Au-delà de la transmission au quotidien dans l'exercice des métiers, ce transfert de compétences professionnelles se fait aussi au travers du tutorat et de l'apprentissage.

Actions mises en œuvre

Développer les compétences via la formation

- Organisation des entretiens professionnels permettant à tous les collaborateurs de s'exprimer sur leurs souhaits de développement professionnel en terme de compétences et missions. Ces entretiens, menés par les responsables, servent à alimenter le plan de développement des compétences
- Déploiement d'un plan de formation ou plan de développement des compétences, annuel ou biannuel au sein de chaque filiale. A Grasse, en 2020, les axes clés ont concerné:
 - La sécurité des collaborateurs et des biens, avec les formations de prévention sécurité, qualité et logistique

- L'accompagnement managérial: déploiement depuis 2015 d'un parcours de management très axé sur la communication et les notions d'exemplarité, objectivité, écoute
- La relation client, avec des formations pour nos commerciaux et assistantes commerciales. En 2020, le Groupe s'est adapté et a accompagné ses commerciaux pour favoriser le maintien de la relation client à distance.
- La transmission du savoir-faire entre générations, via la formation interne et le tutorat
- Le développement des compétences métiers, en fonction des besoins remontés par les différents services.
- Au-delà des formations standard disponibles sur le marché, les personnes en charge de la formation se donnent comme objectif de répondre au plus près des besoins des collaborateurs et construisent des formations sur mesure. Cela passe aussi par le développement de formations en interne.

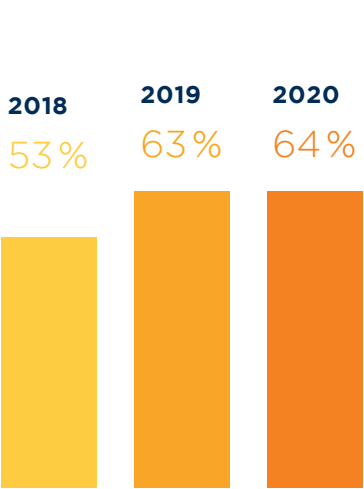
Perpétuer et transmettre les savoir-faire

- Une formation est dispensée depuis 2015 pour les nouveaux tuteurs d'alternants. En 2020, 3 tuteurs ont été formés. Cette formation présente le rôle de tuteur et des méthodes pour transmettre ses compétences.
- Robertet accueille des stagiaires et des alternants. Cette dernière modalité est privilégiée car adaptée à la transmission d'un métier dont l'apprentissage est long et complexe.
- Depuis 2010, Robertet Grasse forme 3 parfumeurs juniors tous les deux ans dans son école de parfumerie interne, avec comme objectifs de favoriser la diversité et l'originalité des profils, et de préserver le savoir-faire grasseois.
- L'école de parfumerie au-delà de former nos collaborateurs, poursuit un second objectif, qui est de former la clientèle. En effet, nos clients ont parfois besoin de former leurs propres employés au monde la parfumerie, ou de mener à bien un projet propre, nécessitant les connaissances de Robertet. Un programme adapté est dispensé à chaque participant et la gamme des spécialités naturelles, qui fait la spécificité de Robertet

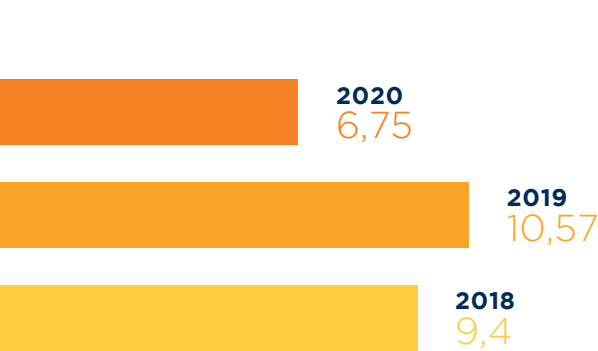
Grasse, est mise en avant au travers de formulations maisons. L'école de parfumerie permet ainsi de faire rayonner nos savoir-faire en dehors de l'entreprise.

Résultats et KPI

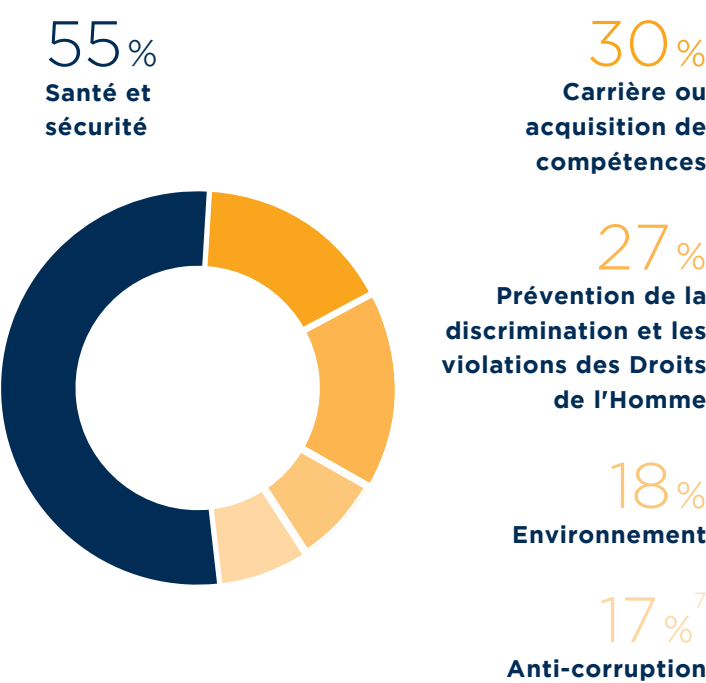
NOMBRE DE SALARIÉS AYANT BÉNÉFICIÉ D'UNE FORMATION DANS L'ANNÉE



NOMBRE MOYEN D'HEURES DE FORMATION PAR SALARIÉ



TYPE DE FORMATIONS SUIVIES PAR LES EMPLOYÉS



Du fait de la Covid et de la difficulté de réaliser les formations dans certains pays, nous n'avons pas ou très peu augmenté le nombre de salariés formés en 2020 et le nombre d'heures a diminué.

En 2020, 58% des alternants ont signé un contrat à la suite de leur alternance

⁷ En dehors du programme de formation anti-corruption du Groupe

En 2020 au niveau du Groupe,

42%

de l'effectif total est
représenté par des femmes

30%

du top management
est constitué de femmes

En 2020 Robertet Grasse
a obtenu le score de,

84/100

à l'index d'égalité hommes, femmes

3.4 S'ENGAGER EN FAVEUR DE L'EGALITE PROFESSIONNELLE

Enjeu, risque et politique

Convaincu que la diversité en entreprise, c'est-à-dire la variété des profils, est une richesse essentielle pour la performance et la croissance durable du Groupe, Robertet s'engage à :

- Préserver la diversité dès l'embauche et durant toute la vie en entreprise, que ce soit des personnes de tout âge, genre, origine, situation familiale, préférences sexuelles, opinions et aptitudes au sein de ses effectifs. La diversité des parcours est source de créativité et de savoirs.
- Garantir l'égalité des chances et des salaires, à compétences égales et tâches à accomplir similaires. Cette égalité est essentielle pour que les collaborateurs se sentent en confiance et développent leur plein potentiel.

En accord avec ses valeurs et conformément aux exigences réglementaires, Robertet porte ainsi une attention particulière à la diversité, au handicap, et à l'insertion en veillant au respect de la non-discrimination au sein du Groupe.

Concernant l'égalité homme/femme, le Groupe a pour objectif de tendre vers la parité sur l'effectif total.

Actions mises en œuvre

Garantir l'égalité professionnelle entre les femmes et les hommes

Convaincu que l'égalité professionnelle entre les femmes et les hommes est une condition importante au bien-être et à l'épanouissement de tous, Robertet a signé en octobre 2017 avec les organisations syndicales un accord relatif à l'égalité professionnelle hommes, femmes pour une durée de trois ans. L'accord contient notamment les domaines d'actions suivants :

- Le recrutement, avec l'objectif de maintenir au moins 46% de femmes dans la catégorie cadre.
- Les conditions de travail, avec l'étude de la faisabilité d'aménager trois postes de travail traditionnellement occupés par des hommes afin de les rendre plus accessibles à des femmes.
- La rémunération effective, avec une vigilance en cas d'écarts non justifiés.
- L'équilibre vie professionnelle - vie privée, avec le financement de 13 à 18 places de crèches inter-entreprises en 2020.
- La formation, notamment pour les personnes rentrant de congé parental d'un an ou plus.

Robertet Grasse soutient la démarche du Ministère du Travail visant à promouvoir l'égalité professionnelle entre les femmes et les hommes et notamment à supprimer les éventuels écarts de rémunération. A l'index d'égalité femmes-hommes France, **Robertet Grasse a obtenu en 2020 le score de 84/100**. Robertet s'engage à poursuivre ses actions en la matière, en collaboration avec ses partenaires sociaux, pour améliorer cette note.

L'Index, sur 100 points, se calcule à partir de 5 critères :

- L'écart de rémunération femmes-hommes,
- L'écart de répartition des augmentations individuelles,
- L'écart de répartition des promotions
- Le nombre de salariées augmentées à leur retour de congé de maternité,
- La parité parmi les 10 plus hautes rémunérations.



Accompagner les personnes en situation de handicap

Le Groupe Robertet veille à accompagner les personnes embauchées en situation de handicap et à maintenir l'emploi de celles qui le deviendraient. Cela passe notamment par l'aménagement des postes de travail lorsque cela est nécessaire et possible. Robertet développe aussi des contrats avec des entreprises adaptées (EA) ou des établissements ou services d'aide par le travail (ESAT). Ces entreprises sont sollicitées pour des fournitures, de la sous-traitance, ou des prestations de services dont voici quelques exemples :

- Fournitures : papeterie, matériel d'hygiène et d'entretien
- Services et sous-traitance : pliage des mouillettes, petit conditionnement, assemblage et façonnage.

Résultats et KPI

RÉPARTITION DES EFFECTIFS PAR GENRE ET CSP⁸

	Hommes • Femmes		% des femmes dans chaque CSP
48	Membres du Directoire & Cadres dirigeants	21	30 %
160	Cadres	143	47 %
184	Agents de maîtrise	254	58 %
755	Ouvriers et employés	427	36 %
1147	TOTAL	845	42 %

Le Groupe compte historiquement peu de femmes parmi le personnel opérateur, du fait de la réalité du terrain : travailler sur la chaîne de production d'arômes ou de parfums nécessite beaucoup de manutention et de conduite d'appareils spécifiques.

Toutefois la part des femmes ouvriers a progressé de 18% par rapport à 2017, grâce à un effort de recrutement, d'adaptation de l'ergonomie des postes et de l'organisation des postes.

Ce ratio est plus équilibré parmi les agents de maîtrise (58% de femmes) et les cadres (47% de femmes). C'est la conséquence des efforts concentrés du Groupe Robertet sur ces catégories, depuis plusieurs années.

Les femmes représentent 30% du top management. Le Groupe Robertet reconnaît qu'il doit poursuivre ses efforts à ce sujet, que ce soit via la promotion interne ou le recrutement.

Quant au Conseil d'Administration du Groupe, il est composé en 2020 de 10 membres, dont 5 femmes et 5 hommes, assurant ainsi la parité.

En 2020,,

2%
de l'effectif du Groupe est déclaré en situation de handicap

04



DES SITES INDUSTRIELS RESPONSABLES

Le Groupe Robertet est une entreprise industrielle, dont le métier est de transformer et d'assembler des matières premières aromatiques.

L'ensemble des opérations de la production à la distribution génère des impacts environnementaux que Robertet s'engage à réduire, tout comme la consommation de ressources nécessaires à la fabrication de ses produits. Pour cela, Robertet déploie des actions de réduction concernant l'eau, l'énergie, les déchets et les rejets.

Conscient des enjeux mondiaux relatifs aux émissions de Gaz à Effet de Serre (GES) et des conséquences pour la population, Robertet porte une attention particulière à ses émissions en équivalent CO₂.

6
EAU PROPRE ET ASSAINISSEMENT

7
ÉNERGIE PROPRE ET D'UN CÔUT ABORDABLE

9
INDUSTRIE, INNOVATION ET INFRASTRUCTURE

12
CONSOMMATION ET PRODUCTION RESPONSABLES

13
MESURES RELATIVES À LA LUTTE CONTRE LES CHANGEMENTS CLIMATIQUES

14
VIE AQUATIQUE

⁸ Catégorie Socio Professionnelle

4.1 RÉDUIRE LA POLLUTION

Lors de l'exercice de ses activités, des incidents peuvent survenir: déversements de produits, fuites de fluides frigorigènes, de fuel, évaporation de solvants...Le Groupe Robertet s'engage à tout mettre en œuvre pour réduire les risques de pollution de l'environnement.

Contrôler nos rejets dans l'air

Enjeu, risque et politique

La qualité de l'air peut être modifiée par des polluants d'origine industrielle. Certains polluants de l'air sont formés suite à des réactions physico-chimiques impliquant le dioxyde de soufre (SO₂), les oxydes d'azote (NOx) ou les composés organiques volatils (COV). Il est important pour le Groupe de contrôler ces émissions, notamment les COV issus de l'utilisation de solvants dans nos processus d'extraction et de synthèse.

Le Groupe concentre ses efforts sur le site de Grasse, où les émissions COV sont les plus significatives du fait de la concentration des activités d'extraction et de synthèse. Par ailleurs, Robertet Grasse est soumis à un seuil maximal de 5% d'émissions de COV non captée par quantité de solvants utilisés dans l'année.

Actions mises en œuvre

Le Groupe, notamment sur le site de Grasse, met en place des actions à plusieurs niveaux pour limiter le rejet dans l'air des COV.

Mesurer et déclarer les émissions

• La quantité de COV émis dans l'atmosphère est calculée annuellement par trois filiales: Robert Grasse, Robertet USA et Robertet Chine. Le mode de calcul diffère selon les réglementations locales. Ainsi par exemple, Robertet USA calcule les émissions COV selon le scénario le plus défavorable tandis que la Chine, fait mesurer volontairement la concentration d'hydrocarbures non-méthaniques (dont font partie les COV) dans ses ateliers.

• Robertet Grasse dispose aussi d'un schéma de maîtrise des émissions de COV (SME) permettant d'identifier les sources d'émissions, de quantifier les rejets dans l'atmosphère et de mettre en place des dispositifs adaptés.

Réduire l'utilisation des solvants

• La standardisation des fabrications et la mise en place de modes opératoires permettent d'optimiser la consommation de solvant.

• La mise en œuvre de nouveaux procédés, quant à elle, a pour but la réduction voire la suppression de solvant. C'est le cas par exemple de l'extraction au CO₂ supercritique qui ne nécessite aucun solvant organique volatil.

Réduire, capter et traiter les émissions de COV

• Le travail à froid est favorisé, pour limiter les émissions de COV à la source.

• A Grasse, depuis août 2020, en cas d'épisodes de pollution de l'air ambiant, le site peut être amené à mettre en place des actions, allant jusqu'à l'arrêt de certaines productions, afin de réduire les émissions de COV et par voie de conséquences la quantité d'ozone dans l'air.

• Des systèmes permettant de capturer et traiter une partie des émissions de COV, comme des condenseurs ou des laveurs de gaz, sont mis en place.

En dehors des COV, le Groupe émet aussi des oxydes d'azote (NOx) et du monoxyde de carbone, tous deux issus majoritairement des chaudières à gaz. Ces rejets sont suivis et réduits. Ainsi en 2020, à Robertet Grasse tous les brûleurs à gaz ont été changés par des plus performants afin des réduire ces émissions.

Résultats et KPI

En 2020, Robertet Grasse respecte largement le seuil réglementaire imposé avec 1,31% d'émissions COV non captée par quantité de solvants utilisés⁹.

	2018	2019	2020
% d'émissions COV par quantité de solvants utilisés	2,63%	1,31%	1,31% ¹⁰

Prévenir la pollution des sols

L'ensemble des filiales du Groupe disposent d'installations spécifiques, comme des systèmes de rétention et des réseaux de collecte, permettant d'éviter l'infiltration dans le sol lors de déversements accidentels. L'étanchéité de ces installations est régulièrement vérifiée. Par exemple, Robertet Grasse met en œuvre un Plan de Modernisation de ses Installations Industrielles (PMII), qui est un programme de maintenance des équipements industriels comme les rétentions, les tuyauteries et cuves de stockage.

Prévenir la pollution des eaux

Enjeu, risque et politique

Les effluents aqueux industriels, issus de nos procédés d'extraction et de transformation peuvent contenir des polluants. C'est pourquoi ces effluents sont prétraités avant de rejoindre les réseaux d'assainissement locaux.

Le Groupe Robertet compte 6 filiales ayant fait construire sur leur site une station d'épuration pour traiter leurs effluents: Robertet Grasse, Sirius, Robertet Brésil, Argentine, Chine et Inde.

Le Groupe s'engage à garantir la qualité des eaux rejetées, conformément aux exigences réglementaires en vigueur dans les différents pays. Notre objectif est de maintenir la qualité de nos effluents sous les seuils réglementaires, et de l'améliorer lorsque cela est possible.

Actions mises en œuvre

• Suivi et analyse régulière de la qualité des effluents: a minima, la DCO (Demande Chimique en Oxygène)¹¹, la DBO (Demande Biochimique en Oxygène) et les MES (Matières en suspension)

• Le nouveau site de production au Brésil possède sa propre station d'épuration, ce qui lui permet de traiter ses effluents et de relâcher dans le réseau publique une eau de meilleure qualité.

⁹ La méthodologie utilisée pour calculer les émissions diffuses de COV non captées a été déterminée par le syndicat National des Industries de la Parfumerie, Prodarom, et validée par la DREAL.

¹⁰ Les données sont reportées avec un décalage d'un an.

¹¹ Les matières organiques consomment, en se dégradant, l'oxygène dissous dans l'eau. Elles peuvent donc être à l'origine, si elles sont trop abondantes, d'une consommation excessive d'oxygène, et provoquer l'asphyxie des organismes aquatiques. La DCO permet de suivre ce processus.

• En 2020, un bassin tampon de 1 200 m³ a été créé sur le site de Grasse afin de lisser les débits et la concentration des effluents en entrée de STEP (Station d'Épuration). Ce bassin permet un meilleur fonctionnement de la station interne.

Résultats et KPI

En 2020, 79 879 m³ d'effluents liquides ont été traités par les stations d'épuration internes du Groupe à l'origine de 192 tonnes de boues.

Efficacité de nos traitements internes des effluents en 2020	Robertet Groupe	Robertet Grasse
Quantité de DCO (mg/L)	545	324
Quantité de DBO (mg/L)	109	116
Quantité de MES (mg/L)	29	29

La qualité de ces effluents est très hétérogène d'une filiale à l'autre, car variant en fonction des procédés mis en œuvre.

Par ailleurs, Robertet Brésil a emménagé dans un nouveau site de production en 2020. Le traitement des effluents sur la station d'épuration interne nécessite encore des ajustements afin d'améliorer le rendement épuratoire.

Qualité des eaux par tonne de produit :

2,38kg DCO/tonne de produit au niveau du Groupe

0,83kg DBO/tonne de produit au niveau du Groupe

0,21kg MES/tonne de produit au niveau du Groupe



Diminuer les nuisances sonores et olfactives

Enjeu, risque et politique

Le bruit engendré par les activités de Robertet ne constitue pas une nuisance majeure. Cependant, certaines activités du Groupe peuvent générer des nuisances sonores, notamment pour les employés travaillant à proximité d'équipements bruyants, et dans une moindre mesure pour les riverains.

Quant à la fabrication de produits aromatiques sur les sites industriels de Robertet, elle peut ponctuellement générer des odeurs, pouvant être perçue par les riverains. Même si elles ne présentent pas de risque sur la santé, les nuisances olfactives font partie des préoccupations du Groupe.

Le Groupe Robertet s'engage à tout mettre en œuvre pour limiter la gêne susceptible d'être occasionnée aux collaborateurs comme aux riverains, que ce soit pour le bruit ou les odeurs. Par ailleurs, nos sites respectent les réglementations locales liées à leur implantation sur les nuisances.

L'objectif du Groupe est de ne compter aucune mise en demeure par toute instance environnementale sur les nuisances sonores ou olfactives.

Actions mises en œuvre

Réduire les nuisances sonores

- Identification des travailleurs exposés au bruit et mise en place de mesures de protection. Des EPI tels que des protections auditives faites sur mesure ou des casques anti-bruit sont fournis aux travailleurs exposés.
- Les équipements bruyants sont isolés phoniquement : installation de silencieux sur les chaudières, capotage de pompes, protections anti-bruit autour des tours de refroidissement, etc.
- Les équipements générateurs de bruit, comme les moteurs de systèmes d'extraction d'air sont, dans la mesure du possible, éloignés des limites de propriété.
- Certains équipements, comme les chaudières, brûleurs

ou pompes, ont été remplacés par des équipements plus modernes, et donc plus silencieux.

- Des mesures du niveau de bruit en limite de propriété sont réalisées, afin de contrôler nos nuisances sonores auprès des riverains et d'agir en conséquence le cas échéant.

Toutes ces mesures ont permis de réduire les nuisances sonores au sein de l'entreprise et son émergence à l'extérieur. Cela est d'autant plus important pour les sites proches d'habitations, comme c'est le cas à Robertet Grasse. Le site est, en effet, soumis à une limite réglementaire de 60 décibels à 1 mètre des barrières des sites.

Réduire les nuisances olfactives

Pour limiter cette nuisance, certaines de nos filiales ont pris des mesures :

- Aux USA, 8 tours de lavage ont été mises en place pour détruire les molécules odorantes avant le rejet dans l'air, sans traitement chimique.
- Le Royaume-Uni a installé un nouveau système de ventilation et de filtres à charbon actif dans son usine afin de réduire les nuisances olfactives pour le voisinage immédiat.
- Les effluents stockés dans les bassins extérieurs peuvent aussi dégager des odeurs. C'est pourquoi en 2020, sur le site de Grasse une tour de désodorisation avec un traitement au charbon actif a été installée.

Par ailleurs, il est important pour le Groupe Robertet d'entretenir le dialogue avec les riverains ou les municipalités afin que ceux-ci puissent nous faire remonter les problèmes rencontrés.

Résultats et KPI

○ mise en demeure par toute instance environnementale sur les nuisances sonores ou olfactives

○ plainte (riverains) pour nuisances sonores ou olfactives.

4.2. OPTIMISER LA GESTION DES DÉCHETS

Enjeu, risque et politique

Les activités de transformation du Groupe génèrent des déchets courants inhérents aux procédés de fabrication et de conditionnement. Il s'agit majoritairement de déchets non dangereux (DND), notamment des déchets végétaux et des DIB (Déchets Industriels Banals).

Afin de lutter contre le gaspillage des ressources naturelles et de réduire les coûts liés au traitement de ces déchets, le Groupe Robertet s'engage à :

- 1 Limiter les quantités de déchets générés par ses activités
- 2 Donner une seconde vie à nos déchets (up-cycling)
- 3 Augmenter la part de déchets recyclés et valorisés plutôt qu'éliminés.

Dans l'ensemble de ses filiales, le Groupe cherche des solutions pour réduire, recycler et réutiliser ses déchets. Le Groupe a pour objectif d'atteindre un taux de valorisation des déchets de production (hors eaux usées) de 100 % d'ici 2025.

Actions mises en œuvre

Réduire

- Réduction de l'utilisation du plastique dans les emballages par la mise en place du cerclage des fûts, sans films plastiques à Robertet Grasse.

- Sensibilisation des collaborateurs à la réduction de l'utilisation du plastique à Robertet Argentine, permettant une réduction de 25 % des déchets plastiques générés dans la filiale.

- Installation en décembre 2020 d'une fontaine à eau à la SAPAD. Cela représente une économie d'environ 1000 bouteilles d'eau en plastique, d'une capacité de 1,5 litres, par an.

Réutiliser (up-cycling)

- Identification et utilisation des sous-produits de notre production ayant un potentiel pour la fabrication de nouveaux produits → Voir le *Chapitre 5.2* .

- Réutilisation des solvants permettant de limiter la génération de déchets chimiques. Chaque solvant est attribué à une matière première naturelle, et celui-ci est réutilisé à chaque cycle de production de la matière première qui lui est associée.

- Réutilisation des palettes en bois lorsqu'elles sont en bon état.

- Renvoi de certains cubitainers d'hydrolats, d'une contenance de 1000 litres, aux fournisseurs de matières premières par la SAPAD. Par ailleurs, d'autres cubis, après utilisation, sont revendus à des entreprises locales pour de la réutilisation, permettant ainsi la mise en place d'une économie circulaire.

Valoriser

- La valorisation matière (compostage, recyclage, méthanisation) est toujours favorisée. Ainsi les déchets végétaux servent à la fabrication de compost normé dans de nombreuses filiales. Une partie des résidus de la production d'arômes de Robertet USA est utilisée comme matière première dans l'industrie de l'alimentation animale.

- Lorsque la valorisation matière n'est pas possible, le Groupe Robertet se tourne vers la valorisation énergétique des déchets (incinération avec récupération d'énergie, biogaz), et seulement en dernier recours à l'élimination (décharge, incinération sans récupération d'énergie).

- Le tri sélectif a été renforcé, avec notamment le déploiement du décret « 5 flux » pour les filiales françaises : Robertet met tout en œuvre pour assurer le tri à la source et la valorisation des déchets papiers/cartons, métalliques, plastiques, verres et bois.

- Dans le contexte particulier de la pandémie, Robertet Grasse, en collaboration avec le Projet Résilience a participé à la mise en place d'un pilote pour la collecte des masques usagés afin d'être recyclés en France par du personnel en voie de réinsertion.

- Robertet est en veille continue sur de nouvelles solutions ou débouchés dans les filières de revalorisation et de recyclage. À Robertet Grasse par exemple, l'équipe HSE fait partie de la Commission déchet du syndicat PRODAROM dont l'objectif est le développement, en commun, de filières de valorisation des déchets dans la région, en particulier des déchets de drèches (végétaux) de parfumerie.

Résultats et KPI

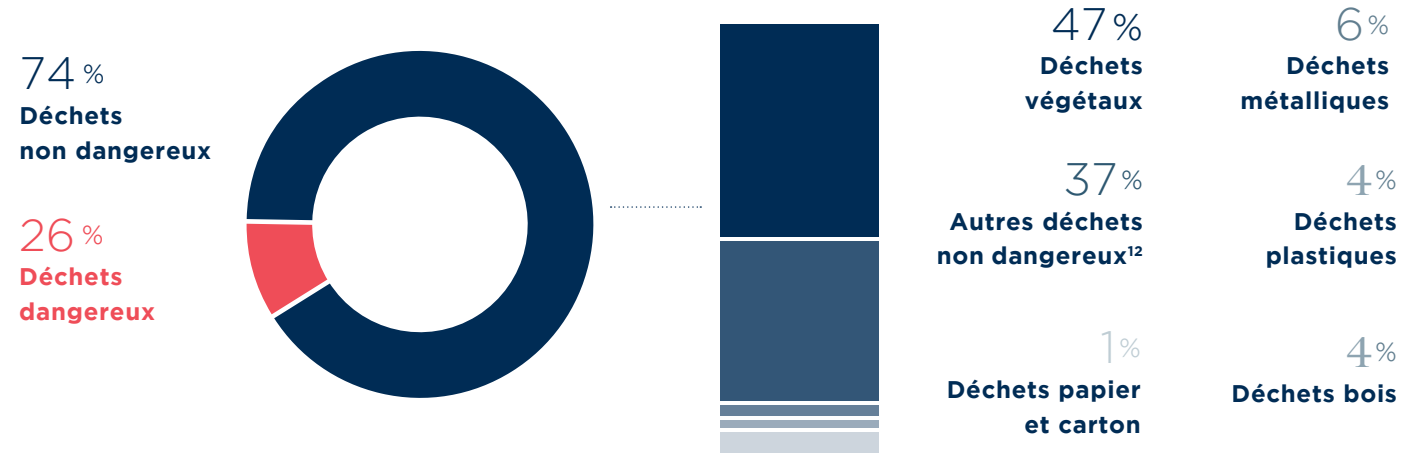
QUANTITÉ DE DÉCHETS GÉNÉRÉS PAR LE GROUPE (TONNES)



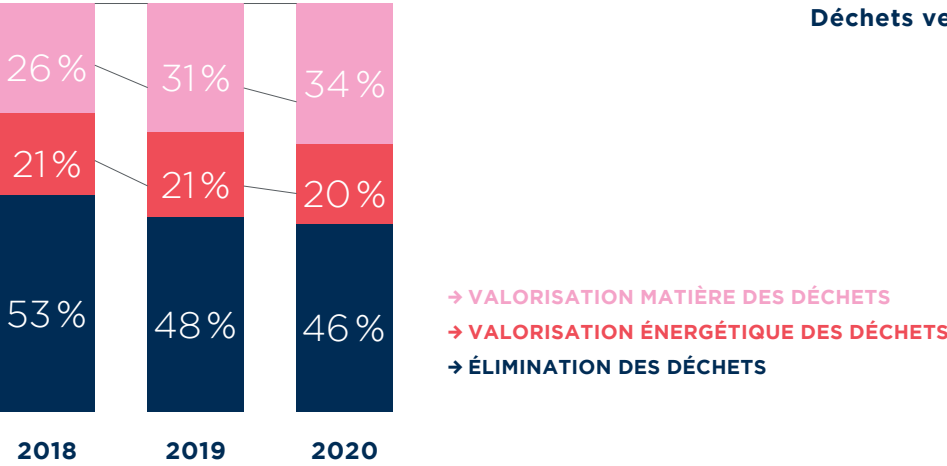
QUANTITÉ DE DÉCHETS PAR TONNE PRODUITE (T/T)



RÉPARTITION DE NOS DÉCHETS EN 2020



FIN DE VIE DE NOS DÉCHETS



4.3 RÉDUIRE NOTRE CONSOMMATION D’EAU

Enjeu, risque et politique

L’augmentation constante de la population mondiale et l’utilisation excessive de l’eau accroît le stress hydrique dans le monde. Afin de contribuer positivement à la préservation des ressources en eau, le Groupe Robertet s’engage à réduire sa consommation en eau.

D’ici 2025, le Groupe Robertet souhaite réduire de 10 % sa consommation d’eau par tonne produite, par rapport au niveau de 2017.

L’eau est un élément important des processus de fabrication du Groupe. Elle est utilisée dans les processus d’extraction de la matière première naturelle (comme élément solvant ou comme fluide réfrigérant). L’eau est aussi utilisée lors des opérations de lavage des équipements de production pour respecter les normes d’hygiène et de sécurité liées à la fabrication des arômes et des parfums.

Actions mises en œuvre

Recyclage et réutilisation des eaux

- Récupération des eaux de pluie dans 2 de nos filiales : dans la nouvelle usine au Brésil et en Chine.
- Mise en place de systèmes en circuit fermé.

- En Afrique du Sud, en Bulgarie et à la SAPAD : l’eau est utilisée depuis la conception de l’usine en circuit fermé.

- En 2017, Hitex avait déjà déployé un système de recyclage de l’eau pour la lubrification et le refroidissement de pompes, permettant de fonctionner en boucle fermée et de diviser ainsi sa consommation d’eau par deux.

- En Turquie : Robertet a investi dans des tours aéro-réfrigérantes et travaille pour que le site soit en circuit fermé.

Optimisation de la consommation d’eau

- Mise en place de matériel économiseur d’eau. À titre d’exemples :
 - Hitex, en 2020 a installé un limiteur de débit, ce qui leur a permis de réduire de 48 % leur consommation en eau par rapport à 2019.
 - À Grasse, Robertet a investi dans une série d’échangeurs branchés sur le bassin de rétention permettant l’économie de 50 m³ d’eau par jour.

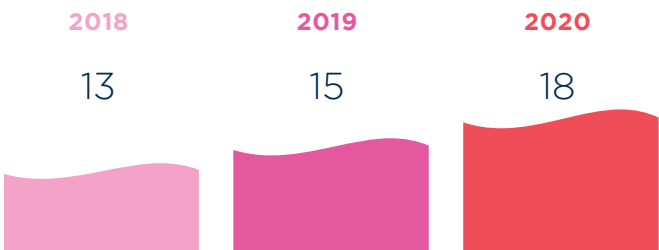
¹² Les déchets non dangereux du Mexique ont tous été comptabilisés dans « Autres déchets » bien qu’ils contiennent des déchets papiers, plastiques, verres et autres du fait d’un changement inopiné de prestataire.

Résultats et KPI

CONSOMMATION TOTALE D'EAU AU M³



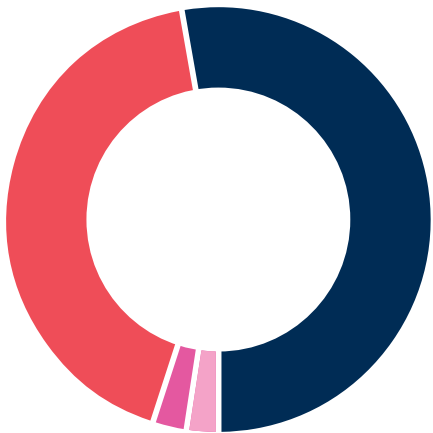
CONSOMMATION D'EAU PAR TONNE PRODUITE (M³ / T)



Malgré les mesures de réduction mises en œuvre sur nos sites, nous ne sommes pas parvenus à réduire notre consommation d'eau par tonne de produits. Une surconsommation a été détectée dans un atelier de Robertet USA, et est en cours d'investigation.

Par ailleurs, l'installation de nouveaux procédés de fabrication plus consommateurs en eau, comme des chambres froides et un lyophilisateur sur certains de nos sites, explique en partie ce résultat.

TYPLOGIE DE L'EAU CONSOMMÉE



4.4. ATTENUER NOTRE IMPACT SUR LE CHANGEMENT CLIMATIQUE

Enjeu, risque et politique

Conscient que la lutte contre le réchauffement climatique est un enjeu de société où les entreprises ont un rôle à jouer, le Groupe Robertet veille à réduire son empreinte environnementale, et notamment ses émissions de Gaz à Effet de Serre (GES).

En tant que leader du naturel dans notre secteur, notre crédibilité passe par une réduction de nos émissions de GES, qui si elle n'est pas imposée par une réglementation, le sera par la plupart de nos clients.

D'ici 2025, le Groupe souhaite réduire de 10% ses émissions de gaz à effet de serre sur les scopes 1 et 2 par rapport aux niveaux de 2017. Pour ce faire, la démarche de Robertet repose sur deux axes :

- Améliorer l'efficacité énergétique des installations
- Accroître le recours aux énergies renouvelables

Par ailleurs, Robertet Grasse réalise son BEGES réglementaire (Bilan Emission de Gaz à Effet de Serre) tous les 4 ans par un prestataire certifié.

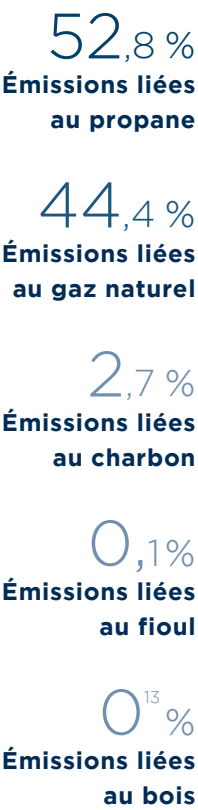
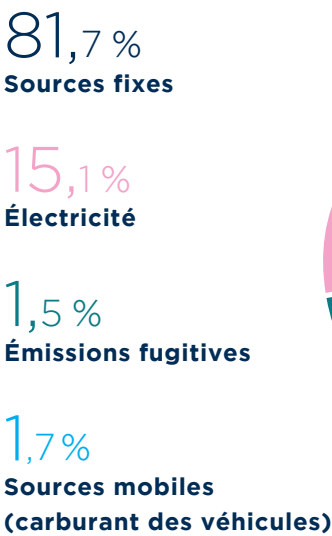
Ce BEGES permet au siège d'identifier les postes significatifs d'émissions de GES et de mettre en place des mesures adaptées.

SCOPES 1 et 2

Le Groupe Robertet mesure ses émissions de gaz à effet de serre, directes ou indirectes, à l'aide des «scopes» définis par le Protocole GHG :

- Le scope 1 comprend les émissions de GES directes, qui proviennent de sources détenues ou contrôlées par l'entreprise. Ces émissions sont liées :
 - à la combustion de gaz, propane, butane, fioul, charbon et bois sur les sites de production
 - à la consommation de carburant du parc automobile détenu par le Groupe.
 - aux fuites de fluides réfrigérants
- Le scope 2 comprend les émissions de GES indirectes, liées à la production et la consommation d'électricité, ainsi que les pertes en ligne.

ÉMISSIONS DE CO₂ SUR LES SCOPES 1 ET 2 (TONNES)



¹³ 0,00004% pour être précis

Actions mises en œuvre

Pour réduire ses émissions de GES sur les scopes 1 et 2, le Groupe Robertet mène prioritairement des actions de réduction de sa consommation énergétique, celle-ci étant responsable de près de 97 % de ses émissions GES. Ces efforts portent essentiellement sur deux domaines:

Améliorer la performance énergétique des installations

- En 2019, Hitex a investi dans un groupe froid à vitesse variable et dans une nouvelle chaudière afin de réduire sa consommation d’énergie.
- Plus de 3 600 ampoules ont été remplacées par des LED, système d’éclairage beaucoup moins énergivore, à Robertet USA, pour une réduction de 239 300 kWh par an.
- En 2020, la SAPAD a acheté une nouvelle chaudière afin de réduire sa consommation d’énergie pour une même quantité de vapeur produite.
- À Grasse, en 2019, plusieurs investissements ont été réalisés: un osmoseur a été installé sur une chaudière. Il permet de purifier l’eau entrante, de limiter la formation de calcaire et de préserver la performance énergétique de la chaudière. Par ailleurs, toutes les nouvelles pompes sont achetées équipées d’un variateur de vitesse, et des économiseurs ont été installés en amont des chaudières (préchauffage de l’eau).

Accroître le recours aux énergies renouvelables

- En augmentant la part d’énergie renouvelable dans nos contrats.

Plusieurs contrats d’électricité souscrits par le Groupe Robertet comportent une part d’électricité issue de sources renouvelables. Cette part d’électricité renouvelable représente 7 % de la consommation totale du Groupe.

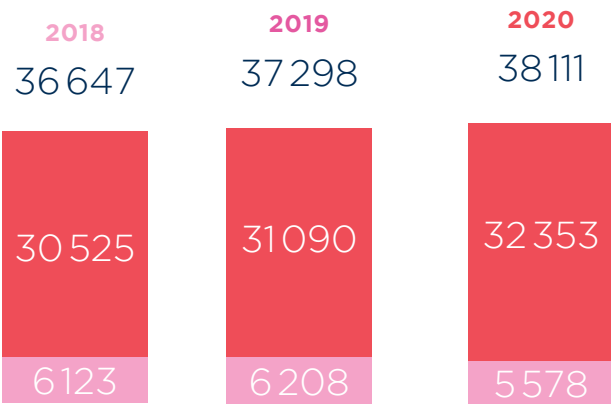
- En produisant notre propre énergie d’origine renouvelable.

- Robertet USA a installé des panneaux solaires qui lui ont permis de générer plus de 658 176 kWh en 2020, soit 12 % de sa consommation totale d’électricité et 2 % de la consommation du Groupe.

- En Turquie, la partie administrative du site est en partie chauffée grâce au bois.

Résultats et KPI

ÉMISSIONS DE CO₂e SUR LES SCOPES 1 ET 2 (TONNES CO₂)



→ SCOPE 1
→ SCOPE 2

ÉMISSIONS DE CO₂, SCOPES 1 ET 2 (TONNES DE CO₂e PAR TONNE PRODUITE)



9 %
d’électricité renouvelable dans la consommation globale

Malgré les actions engagées, les émissions de GES par tonne de produits ont augmenté par rapport à 2019. La raison principale de cette évolution est l’ouverture du nouveau site de production au Brésil et l’agrandissement de celui en Inde.

Le site au Brésil compte de nouveaux équipements, un système de ventilation et de circulation qui permet de renouveler le volume total de l’air 4 à 5 fois par heure dans les ateliers ; et un système de climatisation, participant au confort des employés, pour un volume de produits identiques.

Quant à Robertet Inde, l’installation d’une nouvelle salle d’emballage, d’un nouveau système de distribution, et d’un système de ventilation viennent augmenter la consommation en énergie.

SCOPE 3

Le «scope 3» correspond aux émissions amont, liées aux activités de nos fournisseurs et de nos sous-traitants ; et aval, liées à l’utilisation de nos produits.

Notre démarche commence par la réalisation d’un bilan carbone. Nous avons réalisé celui de Robertet Grasse en 2012 afin d’évaluer la nature de nos émissions sur les scopes 1, 2 et 3 et de mieux cibler nos initiatives.

Bien que Robertet n’a à ce jour pas quantifié les émissions du scope 3 au niveau du Groupe, l’exercice réalisé au niveau du siège nous montre l’impact majeur des achats de matières premières et d’emballages et, dans une moindre mesure du transport amont et aval sur le scope 3.

RÉPARTITION DES ÉMISSIONS CO₂ SUR LA CHAÎNE DE VALEUR (TONNE EQ.CO₂)

94,4 %
Achats de produits ou services

1,5 %
Transports de marchandises aval (et interne)

1,4 %
Déplacements professionnels

1 %
Transport de marchandises amont

0,9 %
Achat d’emballage

0,3 %
Déplacements domicile travail

0,3 %
Déchets

0,3 %
Immobilisations de biens

Robertet a pour ambition, dans les années à venir, de calculer à l’échelle du Groupe ce scope 3 pour confirmer et préciser les postes significatifs d’émissions de GES sur notre chaine de valeur. La complexité de ce calcul est liée à l’étendue du périmètre à quantifier. En effet, pour passer au scope 3, le Groupe devra évaluer et collecter l’ensemble des émissions de ses fournisseurs de matières premières. En 2020, l’équipe RSE a été formée au Bilan Carbone afin de commencer ce travail.

Actions mises en œuvre et résultats

Le Groupe concentre ses efforts de réduction de ses émissions de GES de scope 3 sur les achats de matières premières, et dans une moindre mesure sur le transport.

Réduire les émissions liées au transport et déplacement

- Favoriser le covoiturage en entreprise



En 2020, Robertet Grasse a pu bénéficier du programme « Tous covoitureurs ! » lancé par le Ministère de la Transition écologique et solidaire en France. L’objectif est de développer le covoiturage en entreprise, afin de réduire les émissions de GES générées par les déplacements domicile-travail.

La mise à disposition de l’application Klaxit met en contact conducteurs et passagers du bassin grassois.

- Optimiser le transport des marchandises
- Lorsque cela est possible et que les clients donnent leur accord, les expéditions sont groupées afin de minimiser les transports. La SAPAD déploie cette stratégie avec ses clients.
- Tout le parc de camions de la SAPAD a été changé en 2020 au profit de véhicules moins polluants, respectant l’Euro 6. L’Euro 6 est une norme qui impose des seuils restrictifs quant aux émissions de gaz polluants (particules, monoxyde de carbone, oxydes d’azote et hydrocarbures).
- La transformation sur place ou à proximité du lieu de production de la matière première est favorisée (expédition de quelques kilogrammes d’extraits concentrés à la place de volume important de biomasse à extraire).

Réduire les émissions liées à l’achat de matières premières

L’insetting, au cœur de notre démarche de réduction

Le Groupe Robertet souhaite réduire ses émissions de CO₂ là où il les génère tout en contribuant à améliorer la résilience climatique et à participer au bien-être des communautés locales. C’est pourquoi, depuis de nombreuses années, nous avons spontanément investi dans des projets de réductions des émissions de carbone à l’intérieur de notre chaîne de valeur. Ces projets consistent principalement à développer des pratiques agricoles plus durables et moins émettrices en CO₂ telles que le bio, à préserver et restaurer les forêts au sein de nos filières, ou encore à accompagner nos fournisseurs dans le financement d’équipements de transformation moins énergivores.

Cette stratégie, dite d’« insetting », ou compensation carbone intégrée, se différencie de la compensation carbone classique (« offsetting » en anglais) où les projets sont généralement développés en dehors de la chaîne de valeur de l’entreprise.

05



DES PRODUITS
NATURELS ET
INNOVANTS

Producteur mondial de matières premières naturelles, le Groupe Robertet cherche continuellement à innover et à explorer les bienfaits du vivant, afin d’offrir à ses clients des produits sûrs, plus naturels et plus respectueux de l’environnement. Le Groupe met en œuvre tout le talent de ses équipes pour tester, expérimenter et créer de nouveaux produits.



5.1 ASSURER LA QUALITÉ ET LA SÉCURITÉ DES PRODUITS

Enjeu, risque et politique

La sécurité et la qualité des produits sont les principales attentes du consommateur. Ces attentes sont d'autant plus fortes pour nos clients du secteur de l'agroalimentaire qui s'approvisionnent en arômes alimentaires auprès de Robertet.

Le Groupe Robertet s'engage à proposer à nos clients et aux consommateurs des produits de qualité, présentant toutes les garanties en termes de sécurité et d'innocuité. Dans chaque pays, le Groupe respecte toutes les normes et réglementations liées aux produits qu'il commercialise.

Sur le plan qualitatif, notre objectif est d'améliorer la satisfaction clients ; et sur le plan sécurité du produit, notre objectif est d'améliorer la maîtrise des contaminants dans les matières premières achetées (transformées ou non).

Les filiales du Groupe Robertet ont mis en place des Systèmes de Management de la Qualité (SMQ) et de la sécurité des produits qui constituent un pilier essentiel de notre activité. Ils décrivent les dispositions à prendre et les procédures à suivre, à tous les niveaux et aux différentes étapes de la production (réception, production, contrôle final avant expédition) pour assurer la qualité et la sécurité sanitaire des produits, selon les normes en vigueur.

Actions mises en œuvre et résultats

Notre approche de qualité et de sécurité couvre toute la chaîne de logistique, de la réception des matières premières à la distribution des produits finis :

- Nos processus d'homologation de nouveaux fournisseurs et nos processus d'achat prennent en compte la qualité des produits. Un questionnaire d'auto-évaluation de la sécurité des aliments est régulièrement envoyé à nos fournisseurs afin de s'assurer de la qualité et la sûreté de la matière première achetée.
- Des revues de direction examinent régulièrement l'atteinte des objectifs courts termes et l'évolution des indicateurs de performance afin de vérifier l'efficacité des processus et de piloter les actions nécessaires à l'amélioration continue de la qualité des produits et processus.

- Nos filiales de production ont adopté des systèmes de management et de certification de la qualité et de la sécurité sanitaire appropriés au regard du contexte local, des exigences de ses métiers et de celles de ses clients. La majorité des sites du Groupe fabriquant des arômes alimentaires suivent des normes de qualité de la production reconnues à l'international et sont certifiées ISO 9001, FSCC 22000, SQFI ou Bonnes Pratiques de Fabrication selon les régions.
- Des audits internes et externes permettent d'analyser les performances du Groupe en termes de qualité et de sécurité. Ils contribuent à la satisfaction des clients ainsi qu'à l'amélioration de la qualité et la sécurité de nos services par la mise en place d'actions correctives.

Authentification des ingrédients naturels

Des contrôles qualité (analytique et organoleptique) sont réalisés sur les matières premières réceptionnées afin de contrôler leur conformité et leur authenticité, notamment la naturalité des ingrédients aromatiques. Ces évaluations permettent de garantir l'authenticité de nos produits naturels, la transparence de nos filières et renforce la confiance des clients.

Innocuité et substances impopulaires

L'évaluation de la sécurité des produits repose sur celle de chaque ingrédient qui entre dans la composition et sur celle du produit fini lui-même. Elle se fait sur la base des données de sécurité existantes ainsi que des études scientifiques.

Face aux interrogations que la société civile peut avoir au sujet de certaines substances et de leurs effets sur la santé et l'environnement, le Groupe Robertet a renforcé l'évaluation de la sécurité de ses produits. En collaboration avec les associations IFRA-IOFI, le profil toxicologique des ingrédients utilisés a été revu, dans une logique d'anticipation de l'évolution de la réglementation. En tant qu'adhérent à l'IFRA-IOFI nous nous engageons à étiqueter nos produits selon la procédure de classification établie par ces deux organismes. Cette initiative va bien au-delà de ce que la réglementation impose.



En 2020,

47%

DE NOS FILIALES SONT CERTIFIÉES ISO 9001

Résultats et KPI

	2020
Nombre total de réclamations	1023
Nombre de réclamations justifiées ¹⁴	607
Nombre de réclamations justifiées par produit vendu	0,3%

10 jours
c'est le délai moyen
de traitement d'une
réclamation en 2020

¹⁴ Une réclamation est dite justifiée lorsqu'elle est de la responsabilité de Robertet.

Les 12 principes de la Chimie Verte

5.2 DÉVELOPPER DES PRODUITS PLUS RESPONSABLES

Enjeu, risque et politique

Les consommateurs prêtent davantage attention aux produits qu'ils achètent. Ils veulent avoir une consommation responsable, plus respectueuse de l'environnement.

C'est pourquoi le Groupe Robertet s'engage à développer des produits non seulement efficaces, mais aussi naturels et durables, avec une dimension environnementale aussi bien sur le choix de nos matières premières que sur le mode d'obtention de nos produits.

En ce sens, le Groupe s'est fixé trois principaux objectifs :

- Augmenter la part d'ingrédients naturels dans les compositions
- Augmenter la part de produits renouvelables et biodégradables
- Évaluer nos produits finis sous l'angle de la chimie verte.

INTÉGRER LES PRINCIPES DE LA CHIMIE VERTE DANS LA FABRICATION DE NOS PRODUITS

Le Groupe Robertet met l'innovation au service de la durabilité afin de concevoir des produits de qualité ayant une empreinte écologique la plus faible possible.

Actions mises en œuvre

Les équipes R&D du Groupe Robertet intègrent les principes de la chimie verte dès la conception de nos produits tout en cherchant à améliorer les bénéfices pour le consommateur.

Up-cycling : une économie d'atome et une nouvelle vision du déchet

L'utilisation plus efficace des ressources, et notamment la réutilisation des matières premières végétales, est l'un des grands axes de travail des équipes R&D. La plupart de nos déchets constituent une réserve de matières premières qui peuvent être transformées en produit à plus haute valeur ajoutée, intéressantes pour une chimie verte et la création d'une nouvelle palette de produits plus durables.

Depuis plusieurs années, des recherches sont menées au sein du Groupe afin de répertorier les co-produits ou déchets issus d'un premier cycle de production, qui

- 1
Réduction de la pollution à la source
- 2
Économie d'atomes
- 3
Synthèse moins dangereuses
- 4
Produits chimiques moins toxiques
- 5
Recherche d'alternatives aux solvants polluants
- 6
Réduction des dépenses énergétiques
- 7
Ressources renouvelables
- 8
Réduction des produits dérivés
- 9
Utilisation de procédés catalytiques
- 10
Écoconception des produits
- 11
Analyse en temps réel pour prévenir la pollution
- 12
Réduction des risques d'accidents

En gras, les axes principaux sur lesquels les équipes R&D portent leurs efforts.

pourraient être déclinés au sein des autres divisions, et notamment par la division H&B avec des molécules ayant un bénéfice en termes de santé ou beauté.

Robertet inscrit ainsi sa production dans l'économie circulaire, grâce à la réutilisation en interne de ses résidus de matières premières naturelles -appelé aussi up cycling- et la réduction significative de ses déchets. Par ailleurs, des synergies industrielles inter-entreprises ont été développées. Les déchets et co-produits de certaines entreprises sont aussi utilisés en tant que matière première par Robertet pour développer de nouveaux produits.

Issu de notre programme de valorisation de nos co-produits, un de nos premiers actifs cosmétiques a été l'Ulti' Maté™. Nous réutilisons les feuilles de Yerba maté -Ilex paraguariensis- après une primo extraction pour la division Parfums, pour extraire les nombreuses molécules antioxydantes.

L'Ulti'Maté™ est un actif naturel issu de l'up-cycling qui aide la peau à lutter contre la pollution, en maintenant l'activité antioxydante de la peau malgré le stress cutané lié aux méfaits des polluants atmosphériques.

Un autre de nos actifs cosmétique Casta'Néa™ a été développé à partir des co-produits de l'industrie de la châtaigne en Corse. En effet, la châtaigne est essentiellement transformée en farine pour sa haute valeur nutritionnelle, mais il en résulte un déchet, l'enveloppe protectrice qui n'est pas valorisée.

Robertet réutilise ce déchet pour créer Casta'Néa™, un actif anti-âge, 100% végétal, issu de l'up-cycling "externe".

Pour démontrer les bénéfices santé ou beauté de ces actifs 100 % naturels et issus du monde végétal, le Groupe procède à des essais cliniques et scientifiques approfondis.

Développer et promouvoir des procédés plus verts

Le Groupe souhaite réduire son utilisation des solvants polluants et/ou toxiques pour l'environnement et pour l'Homme. Les équipes R&D sont toujours à la recherche d'alternatives aux solvants classiques d'origine fossile, en particulier à l'hexane.

Pour se faire, le Groupe a développé et/ou utilise différentes technologies:

- L'extraction au CO₂ supercritique, qui est un exemple de procédé propre. Le CO₂ est neutre, non toxique, ne génère pas de déchets polluants et conserve la qualité des produits. Le Groupe a breveté un procédé d'extraction de fleurs fraîches (rose, jasmin, oranger) par le CO₂ à l'état supercritique.

L'extraction au CO₂ supercritique a permis aux aromaticiens d'élargir la palette gustative proposée aux consommateurs. En effet, ce procédé, en plus d'être "vert", améliore la performance gustative des arômes. Robertet a ainsi développé une large gamme d'arômes issus du CO₂ supercritique comme des variétés de poivre, le gingembre ou encore le café.

- D'autres recherches se focalisent sur l'utilisation de solvants plus durables que ceux qui sont traditionnellement utilisés par le groupe et par l'industrie, comme le diméthylcarbonate ou l'isohexane, plus respectueux de l'environnement et des opérateurs.

Le Groupe ne souhaite pas seulement réduire l'utilisation des solvants polluants mais essaye aussi de développer des procédés qui en sont exempts. C'est ainsi que nous proposons un extrait de mélisse obtenu par pressage et filtration des feuilles fraîches. Ainsi aucun solvant organique n'est ajouté lors de ce procédé.

Le Groupe réalise également des productions par des biotechnologies qui peuvent permettre de répondre à la fois aux principes de la chimie verte, et à la nécessité d'optimiser l'utilisation de ressources naturelles, avec, par exemple, la mise en place de projets de valorisation de certains de nos co-produits.

Utiliser des ressources renouvelables dans nos produits

• Renouvelabilité

Les ressources renouvelables sont caractérisées par le fait que leurs stocks peuvent se reconstituer sur une période courte à l'échelle humaine, et au moins aussi vite qu'elles sont consommées. Elles présentent également un faible impact sur l'environnement.

Robertet développe depuis 2015 une base de données issue d'analyses au carbone 14 permettant de statuer le caractère renouvelable de chaque matière première en s'inspirant des critères de la norme ISO 16128.

• Naturalité

Robertet ne mesure pas seulement le caractère renouvelable ou non d'une matière première, nous cherchons aussi à intégrer davantage d'ingrédients naturels, et bio, dans les compositions de nos parfums et arômes.

La richesse de notre catalogue de matières premières aromatiques naturelles, et l'expertise de nos parfumeurs et aromaticiens à composer avec celles-ci, nous a permis d'acquérir une notoriété dans ce domaine qui suscite un intérêt toujours aussi important auprès de nos clients et des consommateurs désireux de plus de naturalité.

Ainsi la division arômes a mis au point une large gamme d'arômes bio, couvrant une palette gustative très étendue. Ces arômes bio sont proposés de manière proactive à nos clients. En 2020, c'est l'arôme de vanille issue de l'agriculture biologique qui a été mis en avant, avec une utilisation totale de la gousse.

Quant à la division Parfums, Robertet a été à l'origine de la création des premiers parfums Ecocert répondant à la charte Cosmebio, qui correspond maintenant à la charte Cosmos Bio. Ce label garantit la présence d'ingrédients naturels obtenus selon des processus durables.

Résultats et KPI

En 2020,

11 nouveaux extraits naturels ont reçu une validation industrielle

51% des matières premières achetées par le Groupe sont renouvelables¹⁵

S'assurer de la biodégradabilité de nos produits

La biodégradabilité d'une substance organique est sa capacité à être dégradée par un processus biologique en molécules simples et plus petites (par exemple, gaz carbonique, eau, sels minéraux) et à être assimilée dans l'environnement.

La biodégradabilité des produits est étroitement suivie par le Groupe puisque c'est un des paramètres majeurs permettant d'évaluer l'impact d'une substance sur l'environnement.

La base de données du Groupe attribue à chaque substance un statut de biodégradabilité:

- Facilement biodégradable, lorsque la substance atteint 60% minimum de biodégradation en 28 jours. Cette valeur doit être atteinte dans un intervalle de temps de 10 jours (par exemple, passage de 10% à 60% en moins de 10 jours au cours des 28 jours).

- Non biodégradable, lorsque la substance ne dépasse pas les 60% de biodégradation au bout de 28 jours.

La biodégradabilité des extraits naturels n'étant pas facile à déterminer sur la base d'essais en laboratoire, l'extrapolation des règles ci-dessus a amené le Groupe à considérer comme « facilement biodégradables », tous les extraits naturels constitués de 60% et plus de substances reconnues comme « facilement biodégradables ».

¹⁵ Le reste des matières premières sont non renouvelables ou leur caractère renouvelable n'a pas encore été mesuré par Robertet.



ACCOMPAGNER LES CONSOMMATEURS VERS DES PRATIQUES DE CONSOMMA- TIONS DURABLES

Les consommateurs veulent avoir l'air bien et se sentir bien, et recherchent des produits responsables qui favorisent la santé, le bien-être et la beauté.

En ce sens, le Groupe Robertet développe des produits qui ont, non seulement un impact moindre sur l'environnement, mais qui bénéficient aussi à la société.

Le développement durable est pris en compte dans les stratégies de chacune de nos divisions, en plaçant tout particulièrement depuis 2020 nos ingrédients au cœur de celles-ci. C'est ainsi que la division arômes a élaboré une nouvelle stratégie "New Horizon" dans le but d'apporter sa contribution à deux grands enjeux de société, qui sont la malnutrition et l'obésité dans le monde, ainsi que le réchauffement climatique.

- Des produits allégés en sel, sucre et lipide

Sur le plan nutritionnel, les consommateurs recherchent des produits plus sains. Nous accompagnons nos clients de l'industrie agroalimentaire dans le développement de solutions, issues du naturel lorsque c'est possible, permettant de réduire la teneur en sucre, sel ou lipides de leurs produits.

Toutes nos recettes d'application ont été repensées de façon à ce que le goût des arômes permette une stimulation plus performante de l'émotion pour pallier la diminution de sucre ou sel dans le produit fini, afin de conserver l'aspect plaisir.

C'est ainsi que nous avons, par exemple, développé un extrait de miel qui déclenche l'émotion du plaisir lié au sucré sans contenir de sucre. Un autre exemple est celui de l'arôme naturel beurre frais, qui, appliqué dans une viennoiserie dont la teneur en beurre a été volontairement réduite, assure le même plaisir gustatif.

- Des régimes alimentaires davantage basés sur les légumes

Le Groupe Robertet est convaincu que le régime alimentaire des flexitariens, bénéfique pour la santé et l'environnement, est un changement de consommation qui s'inscrira de manière durable dans le temps. Les études menées par notre département Consumer Insight vont dans ce sens.

Robertet souhaite accompagner ce changement de consommation qui suggère une alimentation variée, enrichie en produits végétaux, et réduit en viande.

Le Groupe Robertet a élargi la palette gustative des aromaticiens afin de proposer aux clients des solutions pratiques et savoureuses à base de plantes, et plus particulièrement de protéines végétales (exemple: pois chiche, avoine, noisette).

- Des produits fonctionnels adaptés aux différents besoins

Le Groupe Robertet a mis en place il y a deux ans, un département Nutrafood, à la convergence des divisions Arômes et H&B, ayant pour but de développer des produits nutritionnellement bénéfiques, visant à améliorer la santé et le bien-être en général.

Notre programme d'innovation nutritionnelle repose notamment sur des actifs naturels, issus des plantes.

Le Groupe Robertet a ainsi développé Shot beauty™, un produit contenant notre principe actif, Lipowheat™, qui peut être incorporé dans une boisson ou un yaourt fonctionnel. Tout en apportant un goût fruité au produit, il permet d'hydrater la peau.

Un autre exemple d'ingrédient actif est le Mountain Tea™, qui apporte un goût au produit laitier tout en boostant l'immunité.

Le développement de produits fonctionnels n'est pas spécifique à la division Arômes mais concerne aussi notre division Parfums. Le Groupe alloue une partie de ses efforts de R&D à l'aromacosmétique : il s'agit de créer des parfums à valeur ajoutée, avec des bénéfices en matière de bien-être ou de beauté. Le programme aromacosmétique de Robertet a déjà étudié l'efficacité de centaines de matières premières naturelles utilisées dans la création en parfumerie au travers de sa gamme d'ActiScent™.

Dernier né de l'aromacosmétique en 2019, l'ActiScent™ Blue Ligth protège de la lumière bleue, générée par les écrans. Ce parfum, grâce à une combinaison de nos extraits de gentiane, poivre noir et romarin, dont l'efficacité a été testée, réduit les effets du vieillissement cutané provoqué par la lumière bleue des écrans.

GROUPE ROBERTET

Rapport du professionnel de l’expertise comptable
désigné organisme tiers indépendant sur la déclaration
consolidée de performance extra-financière figurant
dans le rapport de gestion

A l’assemblée générale du Groupe Robertet,
37 avenue Sidi-Brahim BP 52100
06131 Grasse Cedex

Exercice clos le 31 décembre 2020

Rapport du professionnel de l’expertise comptable
désigné organisme tiers indépendant sur la déclaration
consolidée de performance extra-financière figurant
dans le rapport de gestion

En notre qualité de professionnel de l’expertise comp-
table désigné organisme tiers indépendant et accrédité
par le Cofrac (accréditation Cofrac Inspection n°3-1060
dont la portée est disponible sur le site www.cofrac.fr), nous vous présentons notre rapport sur la déclara-
tion consolidée de performance extra-financière
relative à l’exercice clos le 31 décembre 2020 (ci-après
la « Déclaration »), présentée dans le rapport de ges-
tion du groupe en application des dispositions légales et
réglementaires des articles L. 225-102-1, R. 225-105 et R.
225-105-1 du code de commerce.

Responsabilité de l’entité

Il appartient au Conseil d’administration d’établir une
Déclaration conforme aux dispositions légales et régle-
mentaires, incluant une présentation du modèle d’affaires,
une description des principaux risques extra-financiers,
une présentation des politiques appliquées au regard
de ces risques ainsi que les résultats de ces politiques,
incluant des indicateurs clés de performance.

La Déclaration a été établie en appliquant les procédures
de l’entité, (ci-après le « Référentiel ») dont les éléments
significatifs sont présentés dans la Déclaration.

Indépendance et contrôle qualité

Notre indépendance est définie par les dispositions pré-
vues à l’article L. 822-11-3 du code de commerce et le
code de déontologie de la profession. Par ailleurs, nous
avons mis en place un système de contrôle qualité qui
comprend des politiques et des procédures documentées
visant à assurer le respect des règles déontologiques, de
la doctrine professionnelle et des textes légaux et régle-
mentaires applicables.

Responsabilité de l’Organisme Tiers Indépendant

Il nous appartient, sur la base de nos travaux, de formu-
ler un avis motivé exprimant une conclusion d’assurance
modérée sur :

- la conformité de la Déclaration aux dispositions prévues
à l’article R. 225-105 du code de commerce ;

- la sincérité des informations fournies en application du
3° du I et du II de l’article R. 225-105 du code de com-
merce, à savoir les résultats des politiques, incluant des
indicateurs clés de performance, et les actions, relatifs
aux principaux risques, ci-après les « Informations ».

Il ne nous appartient pas en revanche de nous prononcer sur :

- le respect par l’entité des autres dispositions légales et
réglementaires applicables, notamment, en matière de
plan de vigilance et de lutte contre la corruption et l’éva-
sion fiscale;

- la conformité des produits et services aux réglementa-
tions applicables.

Nature et étendue des travaux

Nos travaux décrits ci-après ont été effectués confor-
mément aux dispositions des articles A. 225-1 et suivants
du code de commerce déterminant les modalités dans
lesquelles l’organisme tiers indépendant conduit sa mis-
sion et selon la doctrine professionnelle de la Compagnie
nationale des commissaires aux comptes relative à cette
intervention ainsi qu’à la norme internationale ISAE 3000
- Assurance engagements other than audits or reviews of
historical financial information.

Nous avons mené des travaux nous permettant d’ap-
précier la conformité de la Déclaration aux dispositions
réglementaires et la sincérité des Informations :

- nous avons pris connaissance de l’activité de l’ensemble
des entreprises incluses dans le périmètre de consoli-
dation, de l’exposé des principaux risques sociaux et
environnementaux liés à cette activité, et de ses effets
quant au respect des droits de l’homme et à la lutte
contre la corruption et l’évasion fiscale, ainsi que des
politiques qui en découlent et de leurs résultats ;

- nous avons apprécié le caractère approprié du
Référentiel au regard de sa pertinence, son exhaustivité,
sa fiabilité, sa neutralité et son caractère compréhensible,
en prenant en considération, le cas échéant, les bonnes
pratiques du secteur ;

- nous avons vérifié que la Déclaration couvre chaque
catégorie d’information prévue au III de l’article L. 225-
102-1 en matière sociale et environnementale, ainsi que
les informations prévues au 2eme alinéa de l’article
L. 22-10-36 en matière de respect des droits de l’homme
et de lutte contre la corruption et l’évasion fiscale;

- nous avons vérifié que la Déclaration présente le
modèle d’affaires et les principaux risques liés à l’acti-
vité de l’ensemble des entités incluses dans le périmètre
de consolidation, y compris, lorsque cela s’avère perti-
nent et proportionné, les risques créés par ses relations
d’affaires, ses produits ou ses services ainsi que les poli-
tiques, les actions et les résultats, incluant des indicateurs
clés de performance ;

2020

Rapport RSE ROBERTET

- nous avons vérifié, lorsqu'elles sont pertinentes au regard des principaux risques ou des politiques présentés, que la Déclaration présente les informations prévues au II de l'article R. 225-105 ;

- nous avons apprécié le processus de sélection et de validation des principaux risques ;

- nous nous sommes enquis de l'existence de procédures de contrôle interne et de gestion des risques mises en place par l'entité ;

- nous avons apprécié la cohérence des résultats et des indicateurs clés de performance retenus au regard des principaux risques et politiques présentés ;

- nous avons vérifié que la Déclaration couvre le périmètre consolidé, à savoir l'ensemble des entreprises incluses dans le périmètre de consolidation conformément à l'article L. 233-16 ;

- nous avons apprécié le processus de collecte mis en place par l'entité visant à l'exhaustivité et à la sincérité des Informations ;

- nous avons mis en œuvre pour les indicateurs clés de performance et les autres résultats quantitatifs que nous avons considérés les plus importants et dont la liste est donnée en annexe :

- des procédures analytiques consistant à vérifier la correcte consolidation des données collectées ainsi que la cohérence de leurs évolutions ;
- des tests de détail sur la base de sondages, consistant à vérifier la correcte application des définitions et procédures et à rapprocher les données des pièces justificatives. Ces travaux ont été menés auprès d'une sélection d'entités contributrices, à savoir Grasse et la filiale américaine, et couvrent entre 63% et 89% des données consolidées des indicateurs clés de performance et résultats sélectionnés pour ces tests ;

- nous avons consulté les sources documentaires et mené des entretiens pour corroborer les informations qualitatives (actions et résultats) que nous avons considérées les plus importantes et dont la liste est donnée en annexe ;

- nous avons apprécié la cohérence d'ensemble de la Déclaration par rapport à notre connaissance de l'ensemble des entreprises incluses dans le périmètre de consolidation.

Nous estimons que les travaux que nous avons menés en

exerçant notre jugement professionnel nous permettent de formuler une conclusion d'assurance modérée ; une assurance de niveau supérieur aurait nécessité des travaux de vérification plus étendus.

Moyens et ressources

Nos travaux ont mobilisé les compétences de 6 personnes et se sont déroulés entre novembre 2020 et avril 2021, sur une durée totale d'intervention de 4 semaines.

Nous avons fait appel, pour nous assister dans la réalisation de nos travaux, à nos spécialistes en matière de développement durable et de responsabilité sociétale. Nous avons mené une dizaine d'entretiens avec les personnes responsables de la préparation de la Déclaration, représentant notamment les directions générales, administration et finances, gestion des risques, conformité, ressources humaines, santé et sécurité, environnement et achats.

Conclusion

Sur la base de nos travaux, nous n'avons pas relevé d'anomalie significative de nature à remettre en cause le fait que la déclaration consolidée de performance extra-financière est conforme aux dispositions réglementaires applicables et que les Informations, prises dans leur ensemble, sont présentées de manière sincère conformément au Référentiel.

Marseille, le 28 avril 2021

L'Organisme Tiers Indépendant
PricewaterhouseCoopers Audit

Frédéric Prévost
Associé

Pascal Baranger
Directeur au sein du Département Développement Durable

exerçant notre jugement professionnel nous permettent de formuler une conclusion d'assurance modérée ; une assurance de niveau supérieur aurait nécessité des travaux de vérification plus étendus.

Annexe: Liste des informations que nous avons considérées comme les plus importantes

Indicateurs clefs de performance et autres résultats quantitatifs :

- Part des partenariats long terme
- Part de l'énergie renouvelable
- Pourcentage des filières stratégiques auditées ou certifiées selon un référentiel RSE
- Pourcentage de valeur de matière première couverte par le questionnaire RSE envoyé au fournisseur
- Pourcentage du nombre de réclamation justifiée par produit vendu ainsi que le pourcentage de filiale certifié ISO9001
- Taux de fréquence, taux de turnover et taux d'absentéisme
- Part des femmes dans l'effectif global
- Part des collaborateurs ayant reçu au moins une formation dans l'année
- Pourcentage de renouvelabilité des substances utilisées par le Groupe
- Emission de CO2 par tonne produite sur les scopes 1 et 2
- Consommation d'eau par tonne produite
- Nombre de mise en demeure par toute instance environnementale concernant les pollutions environnementales
- Part des émissions COV non captée par quantité de solvants utilisés
- Nombre de plaintes (riverains) ou de mise en demeure par toute instance environnementale sur les nuisances olfactives et sonores
- Pourcentage de valorisation de nos déchets
- Pourcentage des fournisseurs, en nombre, ayant signé la charte éthique
- Part des collaborateurs ayant suivi la formation anti-corruption
- Pourcentage de retour sur le code de conduite - signé et intégration favorable

Informations qualitatives (actions et résultats) :

- Gestion des stocks de sécurité
- Filiale SAPAD certifiée For Life
- Filière vanille certifiée "issue de l'agriculture biologique" en 2020 par Ecocert à Madagascar
- Processus d'homologation de nouveaux fournisseurs et processus d'achat prenant en compte la qualité des produits

- Mise en place d'un plan de continuité pandémique et nomination d'un référent COVID et d'un suppléant
- Robertet Grasse, a pour la 1ère fois célébré la semaine européenne du Développement Durable en septembre 2020
- L'équilibre vie professionnelle - vie privée, avec le financement de 13 à 18 places de crèches inter-entreprises en 2020
- En 2020, le Groupe s'est adapté et a accompagné ses commerciaux pour favoriser le maintien de la relation client à distance
- Une formation est dispensée depuis 2015 pour les nouveaux tuteurs d'alternants
- Le Groupe ne souhaite pas seulement réduire l'utilisation des solvants polluants mais essaye aussi de développer des procédés qui en sont exempts
- A Grasse, en 2020, plusieurs investissements ont été réalisés : un osmoseur a été installé sur une chaudière
- En 2020, Robertet Grasse a pu bénéficier du programme "Tous covoitureurs !" lancé par le Ministère de la Transition écologique et solidaire en France.
- A Grasse, sur le site Jean Maubert, Robertet a investi en 2019 dans une série d'échangeurs branchés sur le bassin de rétention permettant l'économie de 50 m3 d'eau par jour
- En 2020, un bassin tampon de 1 200 m3 a été créé sur le site de Grasse
- La standardisation des fabrications et la mise en place de modes opératoires permet d'optimiser la consommation de solvant
- En 2020, sur le site de Grasse une tour de désodorisation avec un traitement au charbon actif a été installée
- A Robertet Grasse, l'équipe HSE fait partie de la Commission déchet de l'association Prodrarom
- Signature Pacte Mondial des Nations Unies
- Revue du plan anti-corruption
- Les risques fiscaux sont intégrés dans la cartographie globale des risques présentés au Comité d'Audit
- Le Groupe n'est implanté dans aucun pays visé par la liste française des ETNC (états ou territoires non coopératifs) ou la liste « noire » de l'Union européenne des pays et territoires non coopératifs.



CONTACTS

Thierry ROGER

Directeur RSE
Développement durable du Groupe Robertet

Lucie COSSON

Cheffe de projet RSE

Rapport RSE 2020
Une approche responsable du vivant